

ΜΟΥΣΕΙΟ ΣΧΟΛΙΚΗΣ ΖΩΗΣ ΚΑΙ ΕΚΠΑΙΔΕΥΣΗΣ  
 ΕΘΝΙΚΟ ΚΕΝΤΡΟ ΕΡΕΥΝΑΣ & ΔΙΑΣΚΕΨΗΣ ΣΧΟΛΙΚΟΥ ΥΛΙΚΟΥ

ΒΑΣΙΛΕΥΣΕΩΣ  
 ΕΡΑΣΜΟΥ  
 ΕΤΟΣ ΙΔΡΥΣΕΩΣ 1981

ma1stas

ΛΕΟΝΤΕΙΟΣ ΣΧΟΛΗ  
 ΑΘΗΝΩΝ

ΤΑΧΙΚΟ ΕΙΔΙΚΗΣ ΕΥΡΕΤΗΡΙΑΣ  
 DEPARTMENT OF TOURISM MANAGEMENT

ΥΠΟ ΤΗΝ ΑΙΓΙΔΑ:

ΕΛΛΗΝΙΚΗ ΔΗΜΟΚΡΑΤΙΑ  
 Υπουργείο Παιδείας, Θρησκευμάτων και Αθλητισμού

# 9 Πανελλήνιο Συνέδριο

## Εκπαίδευση και Πολιτισμός στον 21ο αιώνα



13-14 Απριλίου  
2024

«Πώς ενισχύεται η αναγνωστική κατανόηση μαθητών με μαθησιακές δυσκολίες μέσω της Λογοτεχνίας»

- Ειρήνη-Φαίδρα Γκουγκουλούλη, Πανεπιστήμιο Θεσσαλίας  
eirenegkougkoulouli@gmail.com

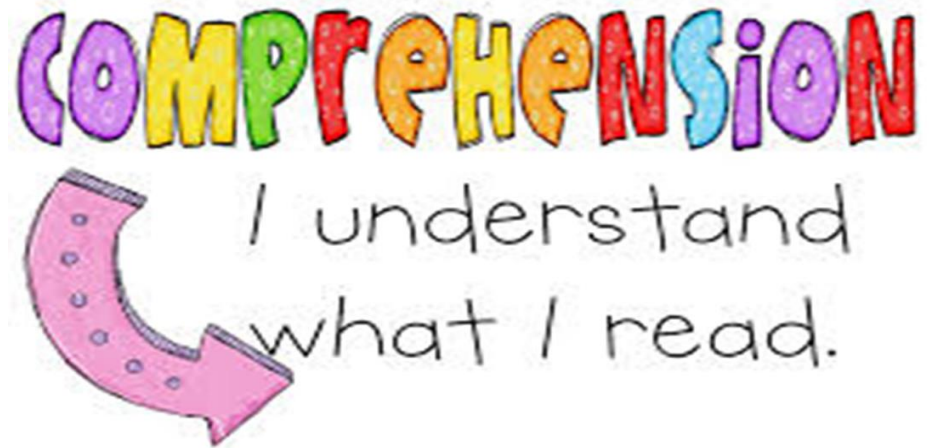
# ΕΙΣΑΓΩΓΗ

- ▶ Η αναγνωστική κατανόηση αποτελεί μια **εξαιρετικά σημαντική και πολύπλοκη δεξιότητα** που απαιτεί την ενεργοποίηση βασικών γνωστικών δεξιοτήτων και ανώτερων διεργασιών.
- ▶ Το θέμα της κατανόησης της ανάγνωσης, και δη των μαθητών που παρουσιάζουν **ειδικές μαθησιακές δυσκολίες**, έχει απασχολήσει ιδιαίτερως τη διεθνή βιβλιογραφία, καθώς διαδραματίζει καθοριστικό ρόλο στη μετέπειτα γνωστική ανάπτυξη του ατόμου (Τζιβινίκου, 2017).
- ▶ Έτσι κρίνεται απαραίτητη η δημιουργία και εφαρμογή **κατάλληλων παρεμβατικών προγραμμάτων** που θα ενισχύουν τις δεξιότητες των μαθητών με μαθησιακές δυσκολίες στην αναγνωστική κατανόηση προσαρμοσμένα στις εκπαιδευτικές τους ανάγκες (Παντελιάδου, 2008).

# ΘΕΩΡΗΤΙΚΟ ΠΛΑΙΣΙΟ ΤΗΣ ΕΡΕΥΝΑΣ

## 1.1 Ορισμός Μαθησιακών Δυσκολιών

Οι μαθησιακές δυσκολίες, αφορούν ένα σύνολο ετερογενών διαταραχών, η ύπαρξη των οποίων εστιάζεται σε δυσλειτουργία που εντοπίζεται στο κεντρικό νευρικό σύστημα (Τζιβινίκου, 2015).



# Μαθησιακές Δυσκολίες

Οι **Μαθησιακές Δυσκολίες** διακρίνονται :

- **Γενικές Μαθησιακές Δυσκολίες** : Μια κατηγορία Μαθησιακών Δυσκολιών που οφείλεται κατά κύριο λόγο στο νοητικό επίπεδο.
- **Ειδικές Μαθησιακές Δυσκολίες:**
  - ❖ Ειδική Γλωσσική Διαταραχή
  - ❖ Δυσλεξία
  - ❖ Δυσορθογραφία
  - ❖ Δυσαναγνωσία
  - ❖ Δυσαριθμησία
  - ❖ Δυσγραφία

## 1.2 Μαθησιακές Δυσκολίες στην Αναγνωστική Κατανόηση

- ▶ Δεν έχουν επίγνωση των μεταβλητών που αλληλεπιδρούν κατά την ανάγνωση και έχουν ελλείμματα μεταγνωστικής γνώσης.
- ▶ Δεν είναι σε θέση να χρησιμοποιήσουν αποτελεσματικές στρατηγικές κατανόησης κειμένων.
- ▶ Παραλείπουν να δώσουν σημασία σε χαρακτηριστικά κειμένου.
- ▶ Παρουσιάζουν δυσκολία στην κατανόηση των νοημάτων του κειμένου. ( Μπότσας & Παντελιάδου, 2007).

## 2.1 Ο Ορισμός της Αμοιβαίας Διδασκαλίας

▶ Η Αμοιβαία Διδασκαλία : Ένα μαθητοκεντρικό πρόγραμμα ενίσχυσης της αναγνωστικής κατανόησης που αναπτύχθηκε από τους Palincsar και Brown το 1984 για τη βελτίωση της αναγνωστικής κατανόησης των μαθητών που είναι σε θέση να αποκωδικοποιούν, αλλά δυσκολεύονται στην κατανόηση κειμένων της ηλικίας τους.

▶ Μια συνεργατική μέθοδο συζήτησης σε μικρές ομάδες μαθητών για τη διδασκαλία και την εκμάθηση της αναγνωστικής κατανόησης και την προώθηση και την παρακολούθηση τεσσάρων γνωστικών (Brown & Palincsar, 1984).

## 2.2 Αρχές και Στρατηγικές της Αμοιβαίας Διδασκαλίας

Οι τέσσερις στρατηγικές είναι οι ακόλουθες:

**1.Ερωτήσεις περιεχομένου:** Εντοπισμό κεντρικών θεμάτων, ιδεών και πληροφοριών του κειμένου (*Ποιος, που, πότε, τι, πως* ).

**2.Αποσαφήνιση :** Προσδιορισμό διευκρινιστικών ερωτήσεων με για τις ασαφείς πτυχές ενός κειμένου (*Τι να σημαίνει ....., Γιατί συνέβη;*).

**3. Περίληψη:** Προσδιορισμό των βασικών πληροφοριών και στην ενσωμάτωση αυτών σε ένα πιο συνοπτικό κείμενο.

**4. Πρόβλεψη :** Δημιουργία υποθέσεων για την εξέλιξη του κειμένου (*Τι θα συμβεί μετά;*).

## 2.3 Παιδική Λογοτεχνία

- ▶ Η Λογοτεχνία ως διακριτή θεματική της Γλώσσας θα πρέπει να εξασφαλίζει τις προϋποθέσεις, ώστε τα παιδιά να έρχονται αβίαστα σε επαφή με διαφορετικές εκδοχές του γραπτού λόγου, όπως είναι τα βιβλία και τα παραμύθια .
- ▶ Σκοπός της διδασκαλίας της είναι η κατανόηση του κειμένου και των μηνυμάτων που αυτό μεταφέρει, όπως επίσης και η άντληση των πληροφοριών από αυτά αντιλαμβάνοντας οι μικροί μαθητές ότι χρησιμοποιούνται για διάφορους λόγους και σκοπούς,



# ΜΕΘΟΔΟΛΟΓΙΚΟ ΠΛΑΙΣΙΟ ΤΗΣ ΕΡΕΥΝΑΣ

## 1.1 Ερευνητικά ερωτήματα

- α) Πόσο αποτελεσματική είναι η Αμοιβαία Διδασκαλία στην ενίσχυση της αναγνωστικής κατανόησης εν γένει και στη βελτίωση των 4 στρατηγικών αναγνωστικής κατανόησης σε μαθητές με Μαθησιακές Δυσκολίες σε ζεύγη μαθητών;
- β) Πόσο αποτελεσματική είναι η Αμοιβαία Διδασκαλία στην ενίσχυση της αναγνωστικής κατανόησης εν γένει και στη βελτίωση των 4 στρατηγικών αναγνωστικής κατανόησης σε μαθητές με Μαθησιακές Δυσκολίες σε ομάδα τεσσάρων μαθητών;

## 1.2 Μεθοδολογία Έρευνας

- Πειραματικό Σχέδιο Μεμονωμένης Περίπτωσης σε 2 διαφορετικές συνθήκες :

κατά ζεύγη

ομάδα

Αξιολόγηση **πριν, κατά και μετά** την εκπαιδευτική παρέμβαση (single-subject A B A design).

- Η χαρακτηριστική μορφή του σχεδιασμού **ABA** :

**A** : βασική γραμμή ή τις προκαταρκτικές συνθήκες.

**B**: φάσεις της θεραπείας .

**A**: τις συνθήκες του **post-test** (Berryman & Cooper, 2010; Horner, 2005).

## 1.2.1. Εκπαιδευτικό Πρόγραμμα Αμοιβαίας Διδασκαλίας

► **Πλαίσιο:** Δημοτικό Σχολείο Πρωτοβάθμιας εκπαίδευσης του Βόλου και συγκεκριμένα στο Τμήμα Ένταξης Δημοτικού σχολείου Βόλου.

► **Βασικές προϋποθέσεις :**

✓ Όλοι οι μαθητές έπρεπε να φοιτούν στην Δ΄ και Ε΄ τάξη.

✓ Να έχουν διάγνωση μαθησιακών δυσκολιών από ΚΕΔΔΥ και διαπιστωμένη αδυναμία στην αναγνωστική κατανόηση.

✓ Να μην παρακολουθούν εξατομικευμένο εκπαιδευτικό πρόγραμμα από την ειδική παιδαγωγό στο τμήμα ένταξης που να είναι ίδιο με αυτό που εφαρμόστηκε στην έρευνα.

✓ Να μην έχουν οι μαθητές της έρευνας προβλήματα αισθητηριακού τύπου. .

✓ Να μην έχουν ελλιπή φοίτηση.

## 1.2.1. Εκπαιδευτικό Πρόγραμμα Αμοιβαίας Διδασκαλίας

- ▶ **Διάρκεια** : Ιανουάριος – Μάιος του σχολικού έτους 2013-2014.
- ▶ **Συμμετέχοντες** : 6 μαθητές με διάγνωση Μαθησιακών Δυσκολιών και ελλείμματα στην αναγνωστική κατανόηση.

## 1.2.1. Εκπαιδευτικό Πρόγραμμα Αμοιβαίας Διδασκαλίας

### Συμμετέχοντες

1. Νεφέλη Δ' (Τεστ νοημοσύνης WISC III, ΑΘΗΝΑ ΤΕΣΤ Διάγνωσης Μαθησιακών Δυσκολιών).
2. Δήμητρα Δ' (Τεστ νοημοσύνης WISC III, ΑΘΗΝΑ ΤΕΣΤ Διάγνωσης Μαθησιακών Δυσκολιών).
3. Στεριανή Δ' (Τεστ νοημοσύνης WISC III, ΑΘΗΝΑ ΤΕΣΤ Διάγνωσης Μαθησιακών Δυσκολιών).
4. Αδριάνα Ε' (Τεστ νοημοσύνης WISC III ,εκπαιδευτική αξιολόγηση)
5. Κωνσταντίνος Ε' (Τεστ νοημοσύνης WISCIII, ΛΑΜΔΑ ΤΕΣΤ)
6. Βασιλική Ε' (Τεστ νοημοσύνης WISC III , τεστ Raven)

- ❖ Νεφέλη και Δήμητρα αποτέλεσαν τη δυάδα.
- ❖ Στεριανή , Αδριάνα , Κωνσταντίνος και Βασιλική αποτέλεσαν την ομάδα των τεσσάρων.

# 1.2.1. Εκπαιδευτικό Πρόγραμμα Αμοιβαίας Διδασκαλίας

Ερευνητικά εργαλεία :

## 1. Σταθμισμένη δοκιμασία

- ▶ Το σταθμισμένο τεστ αναγνωστικής κατανόησης, Τεστ-Α (Παντελιάδου & Αντωνίου, 2008) που στοχεύει στη σφαιρική αξιολόγηση της αναγνωστικής δεξιότητας των μαθητών που φοιτούν στις τάξεις από τη Γ΄ δημοτικού έως και τη Γ΄ γυμνασίου.
- ▶ Αποτελείται από 4 δομικούς άξονες :
- ▶ Αποκωδικοποίηση
- ▶ Ευχέρεια
- ▶ Μορφολογία-Σύνταξη
- ▶ Κατανόηση

## 1.2.1. Εκπαιδευτικό Πρόγραμμα Αμοιβαίας Διδασκαλίας

### 2. Μη σταθμισμένη δοκιμασία :

Ένα διαμορφωμένο από την ερευνήτρια αφηγηματικό κείμενο από το βιβλίο «ο Μικρός Πρίγκηπας» του Α.Σ. Εξυπερύ.

Πρόκειται για ένα μικρό κείμενο 192 λέξεων προσαρμοσμένο στο επίπεδο των μαθητών στο οποίο οι μαθητές κλήθηκαν να εφαρμόσουν τις 4 στρατηγικές της Αμοιβαίας Διδασκαλίας (ερωτ. περιεχομένου, αποσαφήνιση, περίληψη, πρόβλεψη).

Οι απαντήσεις βαθμολογήθηκαν σε τρίβαθμη κλίμακα (0-καμία/λανθασμένη απάντηση, 1-μερική απάντηση, 2-ολοκληρωμένη απάντηση).

## 1.2.1. Εκπαιδευτικό Πρόγραμμα Αμοιβαίας Διδασκαλίας

### Διαδικασία:

#### 1. Προέλεγχος:

Χορήγηση σταθμισμένης δοκιμασίας και μη σταθμισμένης.

- ❖ Η αξιοπιστία των αξιολογήσεων εξασφαλίστηκε με τη χρήση δεύτερου αξιολογητή.
- ❖ Μαγνητοφώνηση των προφορικών απαντήσεων στην άτυπη δοκιμασία.



## 1.2.1. Εκπαιδευτικό Πρόγραμμα Αμοιβαίας Διδασκαλίας

### 2. Παρέμβαση:

#### A. Διδασκαλία Στρατηγικών:

✓ 4 σαρανταπεντάλεπτες συνεδρίες:

**Άμεση Διδασκαλία** της κάθε στρατηγικής: **Σαφής παρουσίαση, Μοντελοποίηση, Καθοδηγούμενη εξάσκηση, Λιγότερο καθοδηγούμενη εξάσκηση, Αυτονόμηση**) στα κεφάλαια 1-4 του βιβλίου του Ευγένιου Τριβιζά «Τα Μαγικά Μαξιλάρια» κείμενα 40 έως 50 λέξεων το καθένα.

✓ 5<sup>η</sup> σαρανταπεντάλεπτη συνεδρία : Την παρουσίαση όλων των στρατηγικών μαζί στο 4<sup>ο</sup> κεφάλαιο.

## 1.2.1. Εκπαιδευτικό Πρόγραμμα Αμοιβαίας Διδασκαλίας

### B. Εφαρμογή στρατηγικών

4 45λεπτα μαθήματα: **Εφαρμογή της Αμοιβαίας Διδασκαλίας** πρώτα στην ομάδα των τεσσάρων μαθητών με εναλλαγή ρόλων-στρατηγικών.

Στη δυάδα μαθητών πραγματοποιήθηκε η εφαρμογή της Αμοιβαίας Διδασκαλίας με τον κάθε μαθητή να αναλαμβάνει το ρόλο της εφαρμογής δύο στρατηγικών τη φορά στην κάθε παράγραφο.

❖ **Μαγνητοφώνηση** των διδασκαλιών και στις δύο πειραματικές συνθήκες και παράλληλα συμπλήρωση φύλλων παρατήρησης για την εφαρμογή των τεσσάρων στρατηγικών βασιζόμενη σε **4 –βαθμη κλίμακα Likert**.

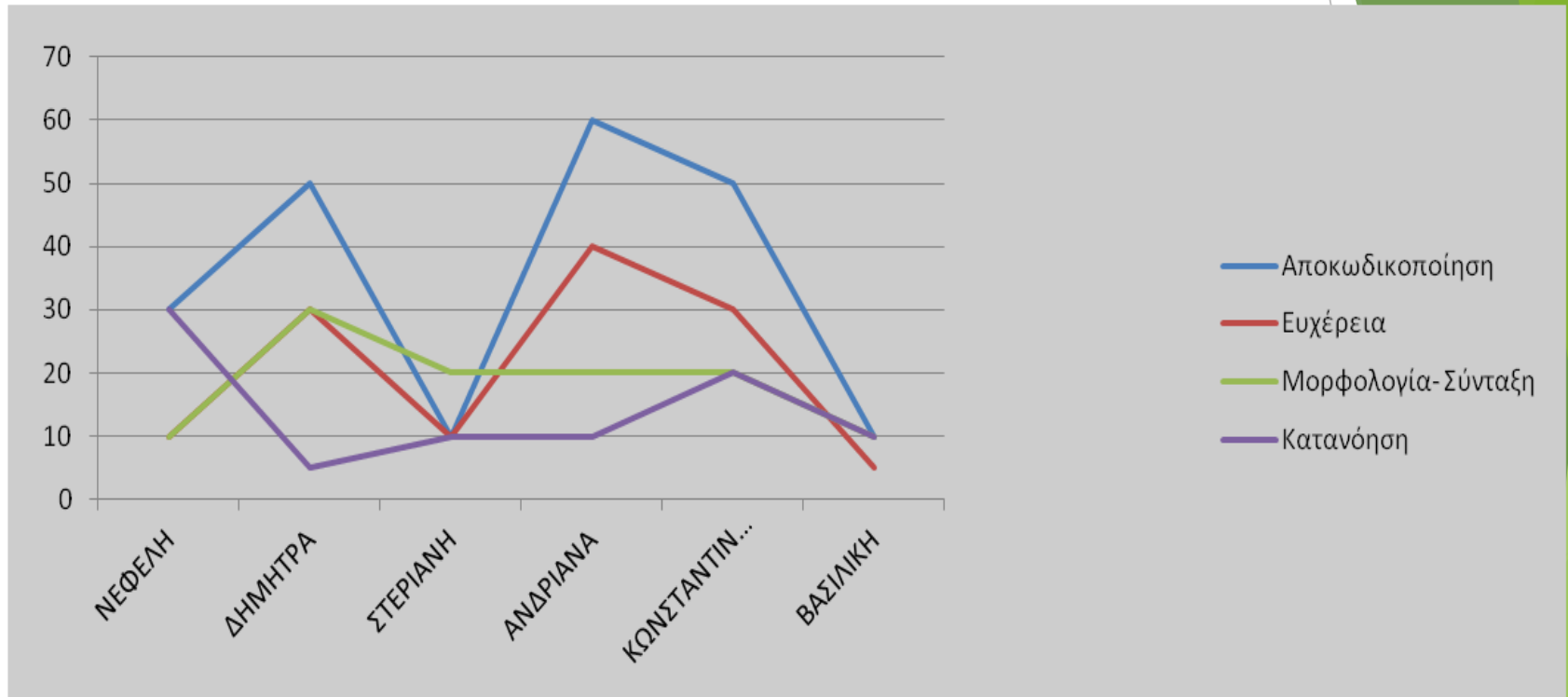
## 1.3 Αξιοπιστία μεταξύ των αξιολογητών

Αρχική αξιολόγηση :90%.

Εφαρμογή της παρέμβασης : 96%.

Τελική αξιολόγηση : 96%.

## 2. Αποτελέσματα

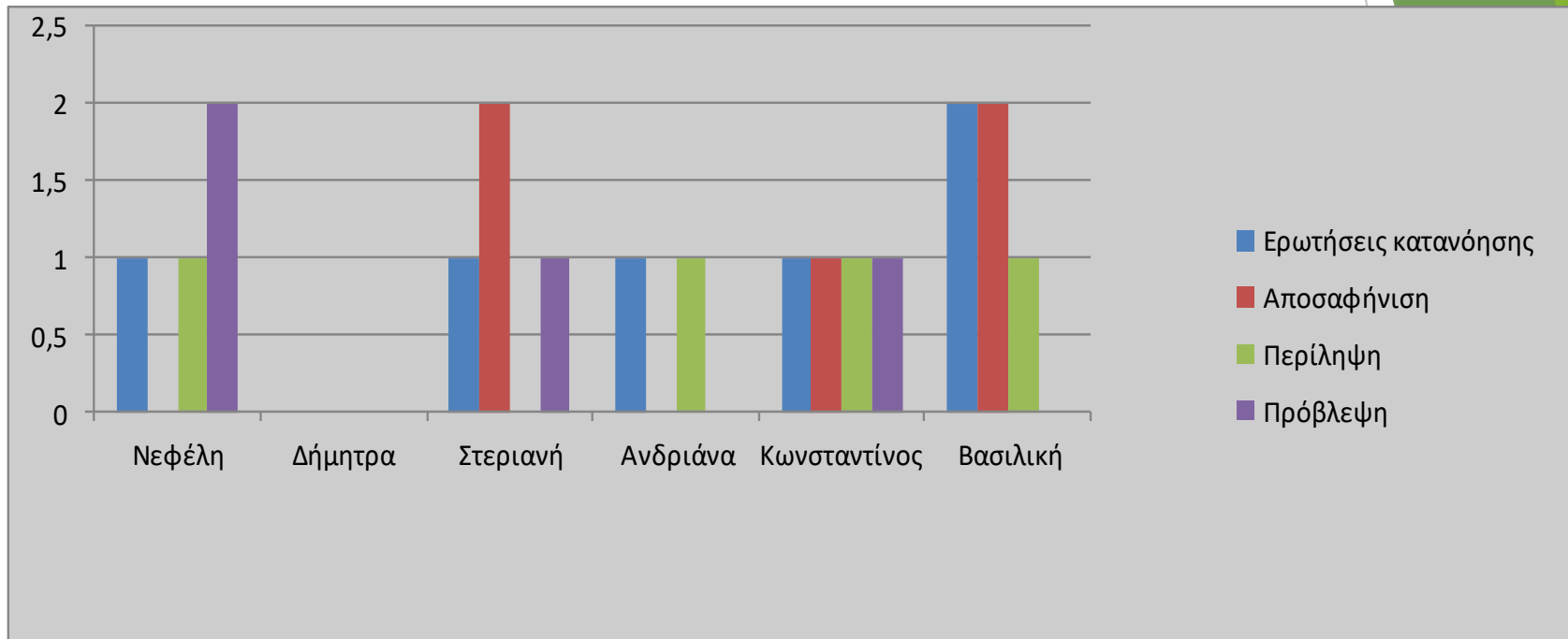


Σχήμα 1. Επιδόσεις των μαθητών στην τυπική δοκιμασία

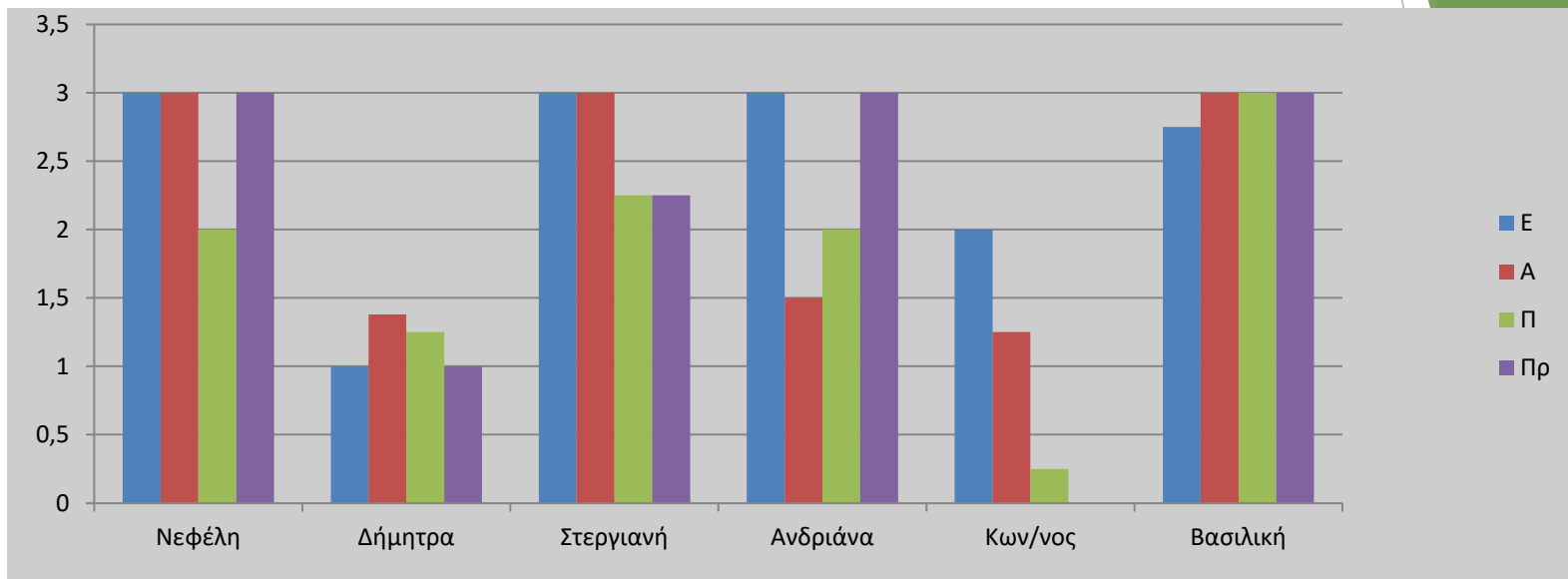


**Σχήμα 2. Επιδόσεις των μαθητών στην τυπική δοκιμασία και συγκεκριμένα στον τομέα της κατανόησης**

Η κατανόηση των μαθητών κυμαίνεται μεταξύ των 5<sup>ου</sup> και 30<sup>ου</sup> εκατοστημορίου

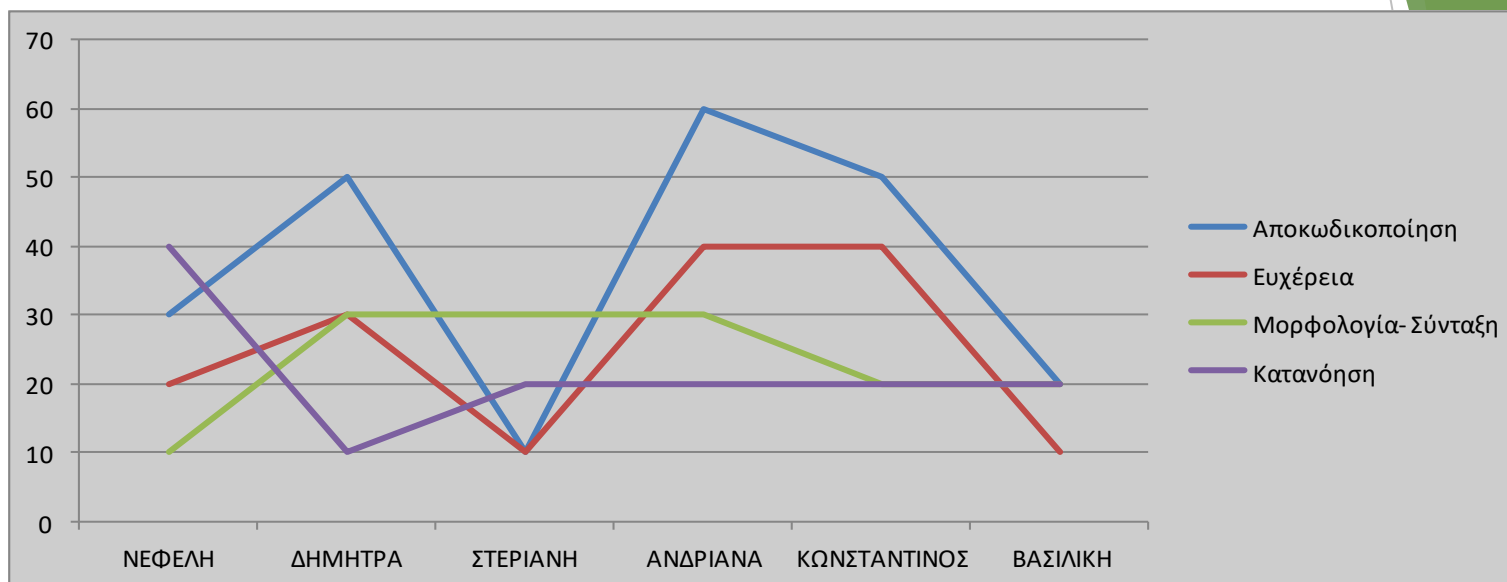


**Σχήμα 3. Στρατηγικές Αμοιβαίας Διδασκαλίας κατά την αρχική αξιολόγηση (Απόσπασμα Εξυπερύ)**



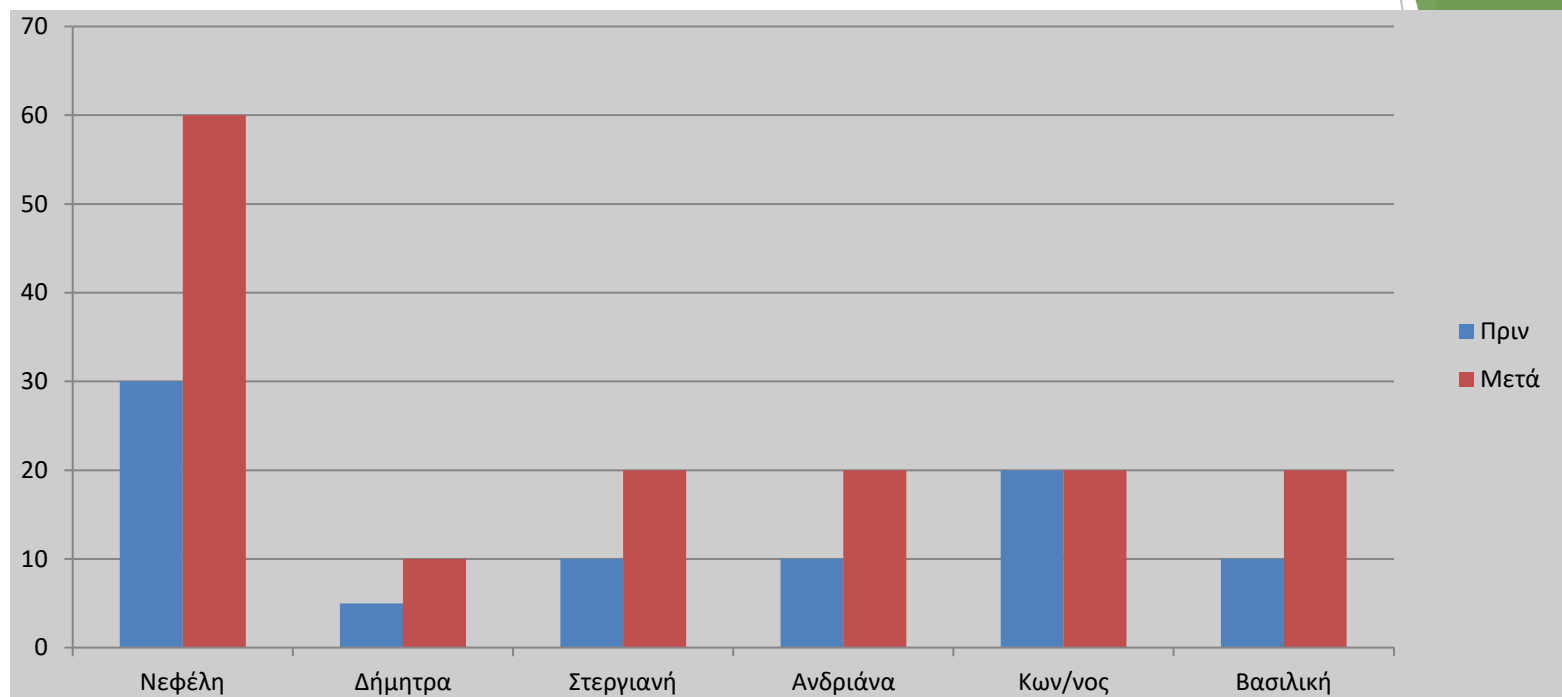
Σχήμα 4. Μέσος όρος επίδοσης στην εφαρμογή στρατηγικών (στο σύνολο των μαθητών) κατά τη διάρκεια των τεσσάρων ενοτήτων της παρέμβασης (Απόσπασμα Τριβιζά)

- ❖ Τέσσερα στα έξι παιδιά κατάφεραν να εφαρμόσουν σωστά χωρίς καθοδήγηση από τον εκπαιδευτικό τις περισσότερες από τις στρατηγικές που είχαν διδαχθεί.

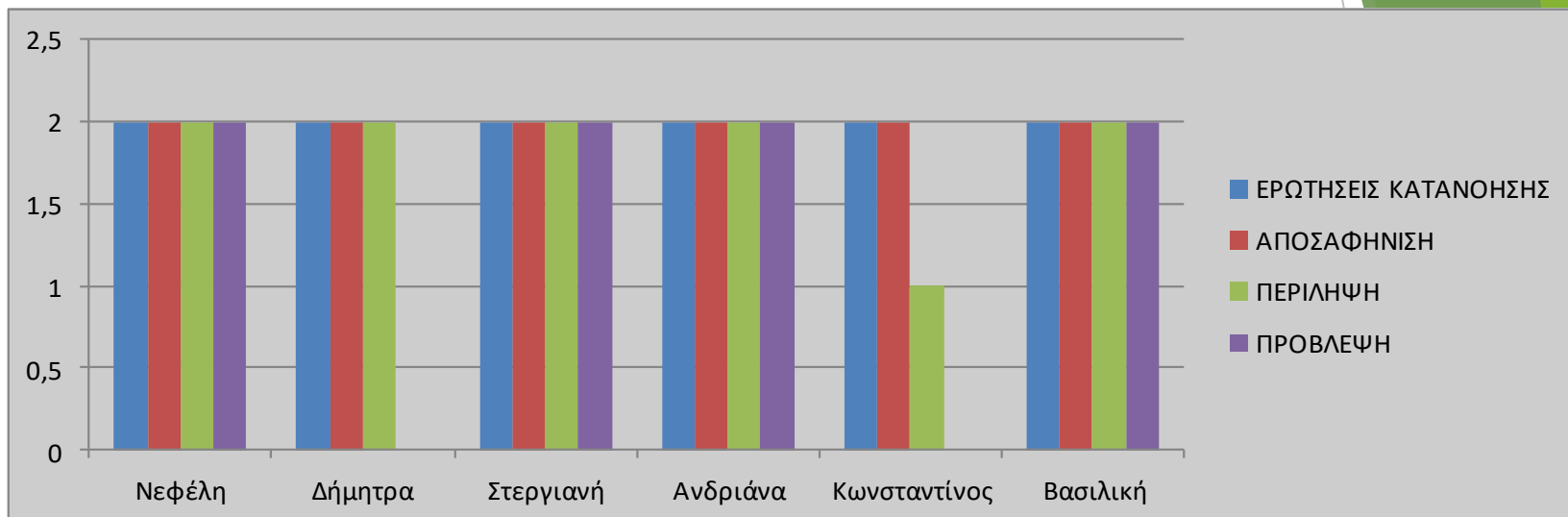


**Σχήμα 5. Επιδόσεις των μαθητών στην τυπική δοκιμασία κατά την τελική αξιολόγηση.**





**Σχήμα 6. Αρχική και Τελική τυπική αξιολόγηση κατανόησης για το σύνολο των μαθητών στην Κατανόηση του ΤΕΣΤ-Α**



Σχήμα 7. Στρατηγικές Αμοιβαίας Διδασκαλίας (στο σύνολο των μαθητών) κατά την τελική αξιολόγηση

Η πλειοψηφία των μαθητών-4 από τους 6, βρήκε τις στρατηγικές δίνοντας ολοκληρωμένες απαντήσεις για τις ερωτήσεις κατανόησης, την αποσαφήνιση, την περίληψη και την πρόβλεψη.

## ΣΥΜΠΕΡΑΣΜΑΤΑ

- ▶ Η Αμοιβαία Διδασκαλία είναι ένα εφικτό μέσο για την ενίσχυση της αναγνωστικής κατανόησης των μαθητών στην πρωτοβάθμια εκπαίδευση.
- ▶ Οι μαθητές της δυάδας απέδωσαν καλύτερα από εκείνα της ομάδας των τεσσάρων (Aarnoutse et al, 1997).
- ▶ Η διαφορά δυάδας με τετράδα έγινε περισσότερο εμφανής στην τελική αξιολόγηση.
- ▶ Οι στρατηγικές της περίληψης και της πρόβλεψης ήταν εκείνες που δυσκόλεψαν περισσότερο τους μαθητές.

# ΜΕΛΛΟΝΤΙΚΕΣ ΕΡΕΥΝΕΣ

- ▶ Συμμετοχή μαθητών σε μεικτές ομάδες με και χωρίς Μαθησιακές δυσκολίες.
- ▶ Μεγαλύτερη χρονική διάρκεια και ενσώματωση διαφορετικών τεχνικών όπως γραφικούς οργανωτές, τη βοήθεια του υπολογιστή.
- ▶ Μελέτη της αποτελεσματικότητας της Αμοιβαίας Διδασκαλίας σε μαθητές με μαθησιακές δυσκολίες και με άλλα είδη κειμένων(ενημερωτικά, περιγραφικά, επεξηγηματικά και κείμενα που εντάσσονται στον ποιητικό λόγο.
- ▶ Διεύρυνση της αποτελεσματικότητας της συγκεκριμένης μεθόδου σε άλλα γνωστικά αντικείμενα .
- ▶ Εφαρμογή σε διαφορετικό δείγμα παιδιών με άλλες μαθησιακές δυσκολίες.
- ▶ Μία συγκριτική μελέτη που να αφορά τη διεύρυνση της αποτελεσματικότητας της Αμοιβαίας Διδασκαλίας με μία άλλη μέθοδο ενίσχυσης της αναγνωστικής κατανόησης, όπως είναι το Αναγνωστικό Πρόγραμμα Reading Recovery σε μαθητές με μαθησιακές δυσκολίες.

# ΕΠΙΛΟΓΟΣ

*« Η ικανότητα να προβλέπει ο αναγνώστης όσα δεν έχει διαβάσει είναι ζωτικής σημασίας κατά την ανάγνωση, ακριβώς όπως είναι η πρόβλεψη όσων δεν έχουν ειπωθεί κατά την ακρόαση» (Brown & Palinscar, 1984).*

**Σας ευχαριστώ πολύ!!!**

## ΑΝΑΦΟΡΕΣ

- ▶ Aarnoutse, C., Brand-Gruwel, S., & Oduber, R. (1997). Improving reading comprehension strategies through listening. *Educational Studies*, 23, 209-227.
- ▶ Antoniou, F. & Souvignier, E. (2007). Strategy Instruction in Reading Comprehension: An Intervention Study for Students with Learning Disabilities, *Learning Disabilities: A Contemporary Journal*, 5(1), 41 – 57.
- ▶ Berryman, D. & Cooper, B. (2010). The Use of Single-Subject Research Methodology in Special Education. *Educational Psychology*, 2, 197-213.
- ▶ Hammill, D.D. (1990). A brief history of learning disabilities. Στο P. Myers & D.D. Hammill (Επιμ.) *Learning disabilities: Basic concepts, assessment practices and instructional strategies*, 280-285.
- ▶ Κουτσελίνη, Μ., & Αγαθαγγέλου, Σ. (2018). Διαφοροποίηση διδασκαλίας: Η κοινωνική, η ακαδημαϊκή.

## ΑΝΑΦΟΡΕΣ

- ▶ Palincscar, A. S., & Brown, A. L. (1984). *Reciprocal teaching of comprehension-fostering and comprehension-monitoring activities*. *Cognition and Instruction*, 1(2), 117–175.
- ▶ Τζιβινίκου, Σ. (2015). *Μαθησιακές δυσκολίες - διδακτικές παρεμβάσεις*. Αθήνα: Σύνδεσμος Ελληνικών Ακαδημαϊκών Βιβλίων.
- ▶ Τζιβινίκου, Σ. (2017). *Αναγνωστική Κατανόηση Θεωρητικό Πλαίσιο και Διδακτικές Εφαρμογές*. Βόλος: Πανεπιστήμιο Θεσσαλίας.
- ▶ Topping, K.J., Dehkinet, R., Blanch, S., Corcelles, M. & Duran, D. (2013). Paradoxical effects of feedback in international online reciprocal peer tutoring, *Computers & Education*, 61, σ. σ. 225 – 231.
- ▶ Παντελιάδου, Σ. & Μπότσας, Γ. (Επιμ.) (2007). *Μαθησιακές Δυσκολίες. Βασικές έννοιες και χαρακτηριστικά*. Βόλος: Γράφημα.
- ▶ Παντελιάδου, Σ., Αντωνίου, Ε. (2008). *Καλλιέργεια της γραπτής έκφρασης των παιδιών με Μαθησιακές Δυσκολίες*. Βόλος: Γράφημα