



## Μια... ολοζώντανη Νεκρή Φύση! Μουσείο και αγρόκτημα σε θερινή συνεργασία

Μαβίνη Χριστίνα, Αργυριάδου Ειρήνη

[christina.mavini@momus.gr](mailto:christina.mavini@momus.gr), [iargyr@afs.edu.gr](mailto:iargyr@afs.edu.gr)



## Ο Μητροπολιτικός Οργανισμός Μουσείων Εικαστικών Τεχνών Θεσσαλονίκης (MOMus)

Ο Μητροπολιτικός Οργανισμός Μουσείων Εικαστικών Τεχνών Θεσσαλονίκης, με τη συντομογραφία “MOMus”, είναι ένας μουσειακός οργανισμός με έδρα τη Θεσσαλονίκη που αποτελεί Νομικό Πρόσωπο Ιδιωτικού Δικαίου και λειτουργεί υπό την εποπτεία του Υπουργείου Πολιτισμού και Αθλητισμού.

Πρόέκυψε με τον ιδρυτικό Νόμο (4572/2018) με τη συνένωση τεσσάρων μουσείων/χώρων τέχνης της Θεσσαλονίκης:

1. του Κρατικού Μουσείου Σύγχρονης Τέχνης
2. του Μακεδονικού Μουσείου Σύγχρονης Τέχνης
3. του Μουσείου Φωτογραφίας Θεσσαλονίκης
4. του Κέντρου Σύγχρονης Τέχνης Θεσσαλονίκης
5. του Μουσείου Άλεξ Μυλωνά στην Αθήνα

Επάνω: Το MOMus-  
Άλεξ Μυλωνά στην  
πλατεία Αγίων  
Ασωμάτων στην  
Αθήνα

Κάτω: Το MOMus –  
Μουσείο Σύγχρονης  
Τέχνης, εντός της  
ΔΕΘ –Helexpo στη  
Θεσσαλονίκη



Από πάνω προς τα κάτω:  
Το MOMus-Μουσείο Μοντέρνας Τέχνης στη Μονή Λαζαριστών, Σταυρούπουλη Θεσσαλονίκης. Το MOMus – Πειραματικό Κέντρο Τεχνών και το MOMus – Μουσείο Φωτογραφίας, εντός της Προβλήτας Α', στο Λιμάνι της Θεσσαλονίκης.



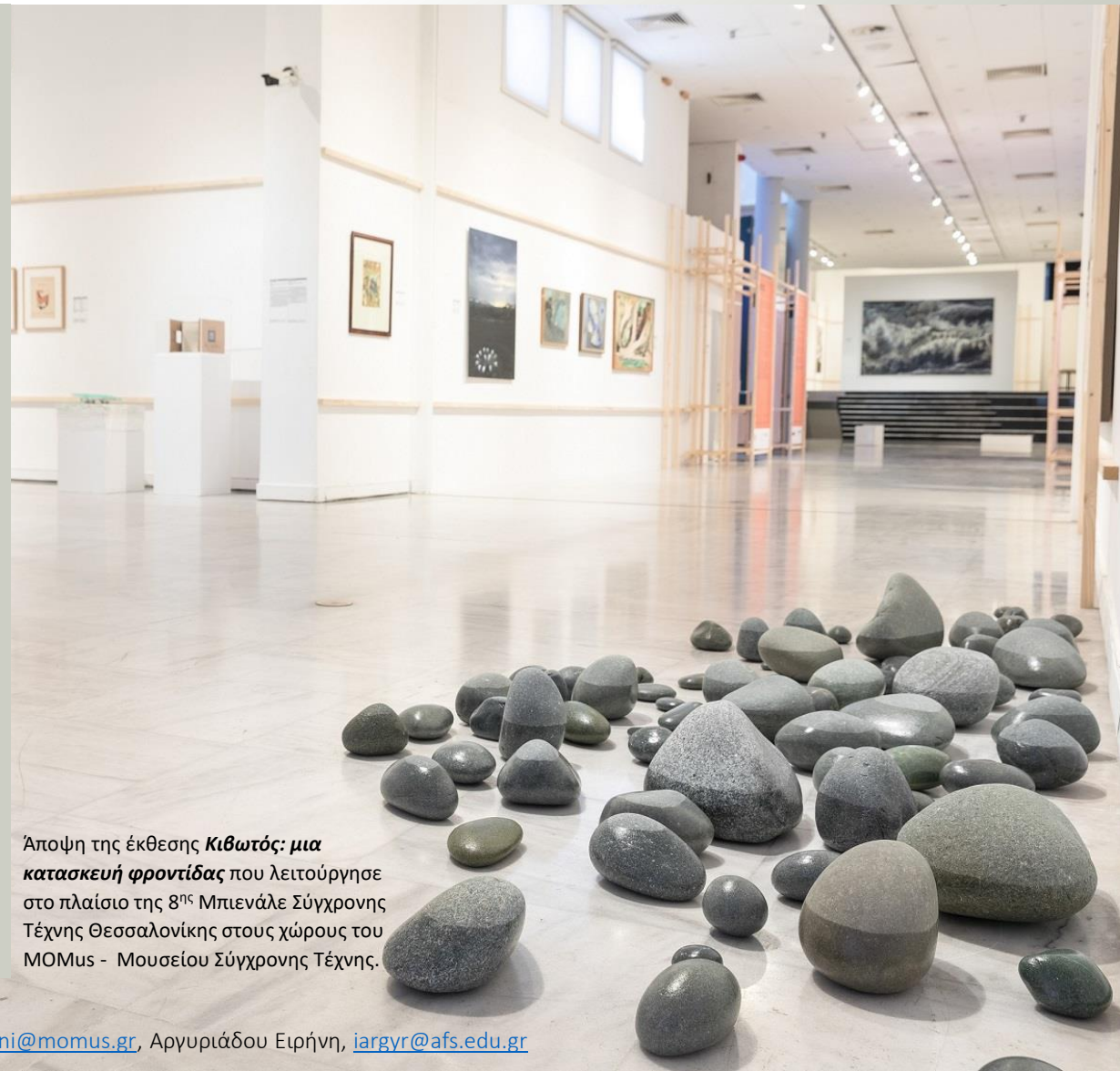
## Το MOMus & η Μπιενάλε Σύγχρονης Τέχνης Θεσσαλονίκης

Η Θεσσαλονίκη απέκτησε τη δική της Biennale Σύγχρονης Τέχνης το 2007 με διοργανωτή το τότε Κρατικό Μουσείο Σύγχρονης Τέχνης, ως αποτέλεσμα της πρωτοβουλίας του Υπουργείου Πολιτισμού να εντάξει την πόλη στο διεθνές δίκτυο των Biennales Εικαστικών Τεχνών.

Όπως όλες οι Biennales, αυτή της Θεσσαλονίκης πραγματοποιείται ανά δύο χρόνια και ο υπεύθυνος φορέας για τη υλοποίησή της είναι σήμερα το MOMus. Στο πλαίσιο της διοργάνωσης, ωστόσο, συνεργάζονται πολλοί φορείς πολιτισμού και χώροι της πόλης, με αποτέλεσμα οι επί μέρους εκθέσεις, τα έργα και οι εκδηλώσεις της, να παρουσιάζονται σε διαφορετικά σημεία της Θεσσαλονίκης (μνημεία, μουσεία, ιστορικά κτήρια, ακόμα και στον δημόσιο χώρο).

Η Μπιενάλε Σύγχρονης Τέχνης της Θεσσαλονίκης θέτει ως στόχους της την προώθηση καλλιτεχνικών έργων που προσφέρουν νέες, τολμηρές και ρηξικέλευθες αισθητικές προτάσεις με σκοπό την ενίσχυση του καλλιτεχνικού διαλόγου, την πρόσβαση καλλιτεχνών στην ευρωπαϊκή εικαστική σκηνή και την επικοινωνία καλλιτεχνών από διαφορετικές χώρες.

Επικεντρώνει το ενδιαφέρον της σε μεγάλα ζητήματα διεθνούς επικαιρότητας, παγκόσμιες ανακατατάξεις και κρίσεις που επηρεάζουν τον άνθρωπο και το φυσικό του περιβάλλον, ενώ παράλληλα δημιουργεί δεσμούς με υπάρχοντες εικαστικούς θεσμούς με σκοπό τις περαιτέρω καλλιτεχνικές ανταλλαγές.



Άποψη της έκθεσης **Κιθωτός: μια κατασκευή φροντίδας** που λειτουργήσε στο πλαίσιο της 8<sup>ης</sup> Μπιενάλε Σύγχρονης Τέχνης Θεσσαλονίκης στους χώρους του MOMus - Μουσείου Σύγχρονης Τέχνης.



## Η «Γεωκουλτούρα» ως κεντρική θεματική της 8ης Μπιενάλε Σύγχρονης Τέχνης Θεσσαλονίκης



Ομάδα Campus Novel,  
*Ο Ξενιστής, ο Τελεστής  
 Και ο Μύστης - Προς μια  
 ανατρεπτική  
 ταξινόμηση της συν-  
 ύπαρξης.*

Εγκατάσταση στο  
 πλαίσιο της κεντρικής  
 έκθεσης της 8ης  
 Μπιενάλε Σύγχρονης  
 Τέχνης Θεσσαλονίκης,  
 με τίτλο *Being as  
 Communion*



Omid Salehi,  
*Γη του Ζαχαροκάλαμου,*  
 Φωτογραφία, 2003  
 30 x 40 εκ.  
 MOMus-Μουσείο  
 Σύγχρονης Τέχνης-  
 Συλλογές Μακεδονικού  
 Μουσείου Σύγχρονης  
 Τέχνης και Κρατικού  
 Μουσείου Σύγχρονης  
 Τέχνης

Η 8η Μπιενάλε Σύγχρονης Τέχνης Θεσσαλονίκης που εγκαινιάστηκε στο τέλος του 2022 έστρεψε το ενδιαφέρον της στους όρους «γη» και «κουλτούρα» συναρτώντας την καλλιέργεια της γης με την κουλτούρα ως ένα σύνολο πόρων, κειμένων και πρακτικών που διατίθενται στον άνθρωπο για να κατανοήσει τον κόσμο και να δράσει μέσα σε αυτόν.

Το κεντρικό ενδιαφέρον της «γεωκουλτούρας», ως όρου των πολιτικών και κοινωνικών επιστημών, κινήθηκε γύρω από την ανταλλαγή ιδεών, αξιών και κανόνων μέσα σε ένα πλαίσιο διαπραγματεύσεων και συγκρούσεων πολιτισμικής, γεωγραφικής και πολιτικής φύσης.

Η διοργάνωση διερεύνησε ζητήματα μνήμης, ιστορίας και διαχείρισης τόσο του φυσικού όσο και του ανθρωπογενούς περιβάλλοντος μέσα στις συνθήκες κλιματικής, οικονομικής και προσφυγικής κρίσης.

Οι συμμετέχοντες καλλιτέχνες εστίασαν σε ιστορίες τόπων και ανθρώπων, έθιξαν ζητήματα ηθικής, δικαίου και βιωσιμότητας και πρότειναν αυτοσχέδιες οικολογικές τεχνολογίες και τρόπους επανεκτίμησης της εμπορευματοποίησης της έμβιας ζωής. Διερεύνησαν επίσης ποικίλες δυνατότητες συλλογικής ύπαρξης και έκαναν πράξη ιδέες κοινής χρήσης πόρων και ισότιμης διαβίωσης.

Πιστεύοντας ότι η τέχνη διευρύνει την κατανόηση του κόσμου, η 8η Μπιενάλε δεν επεδίωξε μόνο να αφυπνίσει την περιβαλλοντική μας συνείδηση, αλλά και να πολλαπλασιάσει τις δυνατότητες του μέλλοντος με νέες διεκδικήσεις και οράματα. Η προσέγγιση που διέτρεχε τα έργα των καλλιτεχνών που συμμετείχαν, αναδείχθηκε σε κρίσιμο παράγοντα για τη δυνατότητα να φανταστεί ο καθένας μας διαφορετικές εκδοχές του μέλλοντος.



## Η «Γεωκουλτούρα» ως κεντρική θεματική της 8<sup>ης</sup> Μπιενάλε Σύγχρονης Τέχνης Θεσσαλονίκης: Η κεντρική έκθεση με τίτλο “Being as Communion”

Ειδικότερα η κεντρική έκθεση της 8ης Μπιενάλε Σύγχρονης Τέχνης Θεσσαλονίκης με τίτλο *Being as Communion*, λειτούργησε ως ένας αναστοχασμός γύρω από το θέμα της συνύπαρξης με τους ανθρώπους δίπλα μας, αλλά και με το πέρα από το ανθρώπινο: με τα ζώα, το έδαφος, τα δάση, τους κήπους της γης μας, με το παρελθόν, τις γενιές που προηγήθηκαν και αυτές που θα ακολουθήσουν.

Ανέτρεξε σε καλλιτεχνικές πρακτικές του παρελθόντος, πρακτικές που οραματίζονται τρόπους συνεργασίας με τη γη, δημιουργούν ριζοσπαστικά παιδαγωγικά εργαλεία, πρωτοπορούν στον οικολογικό ακτιβισμό και διευρύνουν τον ορίζοντα των τρόπων συνύπαρξής μας.

Οι «απαντήσεις» που έδωσαν οι είκοσι οκτώ (28) καλλιτέχνες, καλλιτέχνιδες και καλλιτεχνικές ομάδες που συμμετείχαν στην έκθεση, εμπειρείχαν ρήξεις, αλλά προσέφεραν και δείγματα κατανόησης, στοργής και φροντίδας και οραματισμού πολλαπλών μορφών οργάνωσης, διαβίωσης και αγάπης.

Γιώργος Γυπαράκης,  
*Χωρίς τίτλο*,  
Χαλκός  
35x64x49 εκ.,  
MOMus-Μουσείο Σύγχρονης  
Τέχνης, Συλλογές Μακεδονικού  
Μουσείου Σύγχρονης Τέχνης  
και Κρατικού Μουσείου  
Σύγχρονης Τέχνης



Άποψη της πρώτης αίθουσας του Μουσείου Βυζαντινού Πολιτισμού όπου παρουσιάστηκε μέρος της εγκατάστασης της Jumana Manna, *Sketch and Bread*, στο πλαίσιο της έκθεσης *Being as communion*. Το τμήμα “sketch” διαπραγματεύεται τα απομεινάρια της αστικής καθημερινότητας και την γενναιόδωρη επιβίωση των αστικών φυτών μέσα στις ετερόκλητων τοιμενένιων όγκων της πόλης.





## Η συνάντηση του MOMus – ΜΣΤ, της 8<sup>ης</sup> Μπιενάλε και της Αμερικανικής Γεωργικής Σχολής

Το ιδανικότερο περιβάλλον για να δοκιμαστούν σε εκπαιδευτικό επίπεδο οι έννοιες που θα διαπραγματευόταν η 8<sup>η</sup> Μπιενάλε Σύγχρονης Τέχνης Θεσσαλονίκης, ήταν η ίδια η φύση και κυρίως η γη και η διαδικασία της καλλιέργειάς της.

Πριν καν πραγματοποιηθούν τα εγκαίνια των εκθέσεων της διοργάνωσης (της κεντρικής έκθεσης και των επί μέρους), σχεδιάστηκαν και πραγματοποιήθηκαν τρεις διαφορετικές εκπαιδευτικές δράσεις σε συνεργασία του MOMus – Μουσείου Σύγχρονης Τέχνης με την Αμερικανική Γεωργική Σχολή Θεσσαλονίκης.

Η μία από αυτές με τίτλο **“Reimagining the planet: a matter of Art! / Φανταζόμαστε ξανά τον πλανήτη μας με Τέχνη!”**, αποτέλεσε μια δράση για μικρούς και μεγάλους που σχεδιάστηκε από την αρχή και υλοποιήθηκε σε συνεργασία του εκπαιδευτικού προσωπικού του MOMus – ΜΣΤ και της ΑΓΣ ειδικά για την Παγκόσμια Ημέρα Περιβάλλοντος (05 Ιουνίου). Η δράση υλοποιήθηκε διαδοχικά τόσο στον χώρο του μουσείου, όσο και στο περιβάλλον του αγροκτήματος.



Στιγμιότυπα από τη δράση “Reimagining the planet: a matter of Art! / Φανταζόμαστε ξανά τον πλανήτη μας με Τέχνη!” που υλοποιήθηκε στις 05 Ιουνίου του 2022, Παγκόσμια Ημέρα Περιβάλλοντος, ως προ-μπιεναλικό εργαστήριο της 8<sup>ης</sup> Μπιενάλε Σύγχρονης Τέχνης με θέμα τη Γεωκουλτούρα.







## Μια... ολοζώντανη «Νεκρή Φύση»!

Άλλες δύο δράσεις υλοποιήθηκαν σε διαφορετικές χρονικές περιόδους στο πλαίσιο του θερινού προγράμματος απασχόλησης «Καλοκαίρι στο Αγρόκτημα» που προσφέρει η ΑΓΣ για παιδιά.

Η μία εξ αυτών με τίτλο «Μια... ολοζώντανη Νεκρή Φύση!» υλοποιήθηκε κατά την πρώτη και δεύτερη περίοδο λειτουργίας του προγράμματος και έφερε σε επαφή την τέχνη και τις μουσειακές συλλογές του MOMus με τον χώρο και τις διαδικασίες του Αγροκτήματος. Λειτουργήσε ως προ-μπιενναλικό εργαστήριο, οπότε κατά τον σχεδιασμό της λήφθηκαν υπόψη ορισμένοι από τους βασικούς άξονες τους οποίους θα επεξεργαζόταν η προσεχής Μπιεννάλε με θέμα τη Γεωκουλτούρα. Καθώς, ωστόσο, δεν υπήρχαν ακόμα επαρκείς πληροφορίες και εικόνες των έργων της διοργάνωσης, αξιοποιήθηκαν κυρίως οι μόνιμες συλλογές του MOMus – ΜΣΤ.

Η δράση σχεδιάστηκε από την επιμελήτρια εκπαίδευσης του MOMus – ΜΣΤ, Χριστίνα Μαβίνη και την παιδαγωγό Ειρήνη Αργυριάδου, υπεύθυνη των θερινών προγραμμάτων της ΑΓΣ και εντάχθηκε στην ειδικότερη θεματική «Διατροφή και Εικαστικά».

Πριν από την παρουσίαση της δράσης, προηγούνται λίγα λόγια για το θερινό πρόγραμμα της ΑΓΣ Θεσσαλονίκης (βλ. επόμενες καρτέλες).



## Λίγα λόγια για το πρόγραμμα της Αμερικανικής Γεωργικής Σχολής «Καλοκαίρι στο Αγρόκτημα»

Το «Καλοκαίρι στο αγρόκτημα» είναι ένα εκπαιδευτικό – ψυχαγωγικό και έντονα βιωματικό πρόγραμμα που εφαρμόζεται στο καταπράσινο αγρόκτημα της Αμερικανικής Γεωργικής Σχολής.

Στόχος του είναι να προσφέρει στα παιδιά μέρες ξένοιαστες με παιχνίδια και εμπειρίες συνεργασίας, εξερευνήσεων, πειραματισμών, ανακαλύψεων και προσέγγισης της γης και της παραγωγής της, καθώς και του ζωικού πλούτου του αγροκτήματος.

Το πρόγραμμα υλοποιείται σε τρεις περιόδους κατά τις οποίες οι ομάδες των παιδιών, οργανωμένες σε τρία ηλικιακά επίπεδα, εφαρμόζουν καθημερινά, σε υπαίθριους σκιερούς χώρους, ένα διαφορετικό εκπαιδευτικό - ψυχαγωγικό πρόγραμμα, ειδικά προσαρμοσμένο για την κάθε ηλικία.







## Λίγα λόγια για το πρόγραμμα της Αμερικανικής Γεωργικής Σχολής «Καλοκαίρι στο Αγρόκτημα»

Το πρόγραμμα προσφέρει τα ερεθίσματα ώστε τα παιδιά να οδηγηθούν σε σημαντικές αξίες, διατροφικές, περιβαλλοντικές και κοινωνικές.

Οι παγκόσμιες επιταγές για το περιβάλλον, όπως οι αειφόρες καλλιεργητικές πρακτικές, η ανακύκλωση υλικών, η κυκλική οικονομία, η ανάγκη για μείωση της σπατάλης των τροφίμων και οι βιώσιμες πηγές ενέργειας, αποτυπώνονται σε βιωματικές δραστηριότητες με κηπουρικές εργασίες, παρατήρηση και φροντίδα των ζώων, εργαστήρια μαγειρικής, πειράματα, μικρές οικιστικές κατασκευές, οργάνωση νεανικών επιχειρήσεων και πολλά ακόμα.





Πάυλος, *Καφάσι με φρούτα*, 1990-1994. Μικτή τεχνική με χαρτί.



Λουκάς Βενετούλιας, *Νεκρή Φύση*, 1970. Λάδι σε μουσαμά. Συλλογές Μακεδονικού Μουσείου Σύγχρονης Τέχνης και Κρατικού Μουσείου Σύγχρονης Τέχνης.

## Μια... ολοζώντανη «Νεκρή Φύση»! Το βασικό σκεπτικό της δράσης

Βασικό σκεπτικό της δράσης ήταν η δημιουργική αξιοποίηση ενός μακραιώνου εικονογραφικού θέματος της δυτικής ζωγραφικής, το οποίο παρουσιάζει ενδιαφέρουσες επαναδιατυπώσεις από σύγχρονους εικαστικούς και φωτογράφους, ως αφορμή ώστε να έρθουν σε μια πρώτη γόνιμη επαφή το Μουσείο με το Αγρόκτημα και η Τέχνη με την Εκπαιδευτική πράξη μέσα στην ίδια τη φύση. Η παραπάνω συνθήκη οποία κινείται στον πυρήνα της συνάρτησης κουλτούρας/καλλιέργειας και γης, της θεματικής δηλαδή της 8<sup>ης</sup> Μπιενάλε Σύγχρονης Τέχνης Θεσσαλονίκης. Καθώς οι Νεκρές Φύσεις αποτυπώνουν συχνά οργανικά και βρώσιμα υλικά, συνδέονται πολιτισμικά σε πολλαπλά επίπεδα με τη σχέση του ανθρώπου με το περιβάλλον του και μπορούν να αξιοποιηθούν για την επεξεργασία διατροφικών και περιβαλλοντικών προβληματισμών που είναι ιδιαίτερα επίκαιρες σήμερα. Ταυτόχρονα το συγκεκριμένο εικονογραφικό θέμα προσφέρει το πεδίο για δραστηριότητες αυτοέκφρασης και συνεργατικής εικαστικής δημιουργίας που συμπληρώνουν άριστα τη θεωρητική γνωριμία και εξοικείωση των παιδιών μαζί του, αλλά και την καλλιέργεια της ικανότητάς τους να αναγιγνώσκουν πολύπλευρα τις εικόνες που τους προσφέρονται, παράμετρος στην οποία το πρόγραμμα έδωσε επίσης ιδιαίτερη έμφαση.



Δημιουργίες των παιδιών στο πλαίσιο της δράσης «Μια... ολοζώντανη Νεκρή Φύση!».



## Μια... ολοζώντανη «Νεκρή Φύση»! : Στοχοθεσία της δράσης

- Η γνωριμία των παιδιών με ένα ιδιαίτερο εικονογραφικό θέμα της ευρωπαϊκής ζωγραφικής με ποικίλες εικαστικές επαναδιατυπώσεις μέσα στους αιώνες και το οποίο αναπαριστά οργανικά υλικά και φέρει ένα εύρος πολιτισμικών αναφορών.
- Η παροχή εργαλείων για την επεξεργασία μιας εικαστικής σύνθεσης και του τρόπου απόδοσης των εικονιζόμενων στοιχείων πάνω στον ζωγραφικό καμβά/χώρο. Η κατά το δυνατόν εξοικείωση των παιδιών με βασικές εικαστικές αρχές (επίπεδα, άξονες της σύνθεσης, χρωματικοί συνδυασμοί, φωτισμός) τόσο κατά την πράξη της επεξεργασίας εικόνων, όσο και κατά τη δική τους συμμετοχή στην δημιουργική, καλλιτεχνική διαδικασία.
- Η αναγνώριση της συμβολικής διάστασης που φέρουν διάφορα εικονιζόμενα στοιχεία των Νεκρών Φύσεων σε συγκεκριμένες χρονικές περιόδους (άνθη, άρτος, σαλιγκάρια, μύγες, κλεψύδρες, πολυτελή σκεύη) και η διερεύνηση της θέσης αυτών των συμβολισμών στο σήμερα.
- Η όξυνση της ικανότητας παρατήρησης και εξαγωγής συμπερασμάτων γύρω από την διατροφή και τη σχέση ανθρώπου – περιβάλλοντος σε διάφορες ιστορικές εποχές, βάσει των επί μέρους στοιχείων που εντοπίζονται σε μια εικόνα.
- Η γνωριμία των παιδιών με τη διαδικασία της οικειοποίησης και εκ νέου επεξεργασίας παλαιότερων εικονογραφικών θεμάτων από σύγχρονους εικαστικούς που αξιοποιούν νέα μέσα και προσεγγίσεις και ο συνακόλουθος προβληματισμός γύρω από τον κοινωνικό σχολιασμό που αναδύεται μέσα από ορισμένα σύγχρονα έργα.
- Η συμμετοχή των παιδιών στη διαδικασία αναζήτησης και συλλογής οργανικών αντικειμένων μέσα στο αγρόκτημα/φύση με σκοπό την εικαστική τους αξιοποίηση (σύνδεση φυσικού περιβάλλοντος και καλλιτεχνικής έκφρασης).
- Η δημιουργική, καλλιτεχνική έκφραση με την αξιοποίηση φυσικών και μη, στοιχείων που σχετίζονται ευρύτερα με την τελετουργία του τραπέζιου (φρούτα εποχής, σκεύη, άλλα εξαρτήματα κ.λ.π.).
- Η καλλιέργεια συμμετοχικών και συνεργατικών πρακτικών κατά την δημιουργία ενός συλλογικού έργου και η δυνατότητα των παιδιών να δράσουν ως μια μικρή κοινότητα μέσα στη φύση.



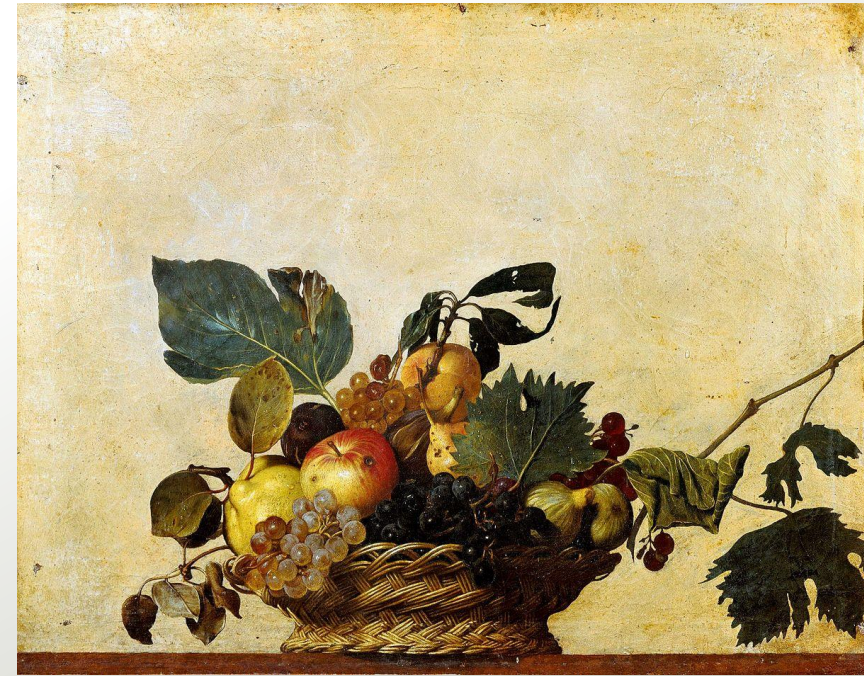
## Νεκρή Φύση: Σύντομη περιγραφή και ορισμός

Μια «Νεκρή φύση» συνήθως απεικονίζει στοιχεία της φύσης (άνθη, καρπούς, φρούτα, βλαστούς) αποκομμένα από την αρχική τους πηγή (δέντρο, φυτό, θάμνο) και παρουσιασμένα σε εσωτερικό χώρο, συνηθέστερα πάνω σε τραπέζια και πάγκους, μαζί με καλάθια, σκεύη και άλλα αντικείμενα. Εκτός εάν τα καταναλωθούν άμεσα όσα από αυτά τα οργανικά στοιχεία είναι βρώσιμα, είναι προορισμένα, να οδηγηθούν στην αφυδάτωση, τη σήψη και τον μααρασμό.

Επιχειρώντας μια ιστορική αναδρομή, διαπιστώνεται ότι ήδη στον αρχαίο κόσμο (αρχαία Ελλάδα και Ρώμη) ήταν ιδιαίτερα δημοφιλείς οι τοιχογραφίες που απεικόνιζαν φρούτα, ψάρια και πουλερικά και ονομάζονταν "ξένια", δηλαδή δώρα για τον καλεσμένο, καθώς υπήρχε η συνήθεια να προσφέρουν παρόμοια αντικείμενα κατά την υποδοχή φιλοξενούμενων στην οικία.

Ως όρος, η «Νεκρή φύση» (Natura Morta), εισάγεται στην ιταλική ορολογία της τέχνης, πολύ αργότερα και συγκεκριμένα τον 18ο αιώνα. Τότε, όπως και όλους τους προηγούμενους αιώνες, η "Natura Morta" θεωρείται ακόμα ζωγραφική «δεύτερης κατηγορίας» και αντιδιαστέλλεται προς την «ευγενή» "Natura Vivente", τη ζωντανή φύση, όπου πρωταγωνιστεί ο άνθρωπος.

Για αιώνες οι Νεκρές Φύσεις είχαν συμβολικό χαρακτήρα ως υπενθυμίσεις της θνητότητας, ενώ ταυτόχρονα ήταν και πεδίο άσκησης δεξιοτήτας, με την πρόκληση ψευδαισθησιακής απόδοσης του υλικού των αντικειμένων, αλλά και των διαφόρων ειδών λουλουδιών και εντόμων, θηραμάτων κυνηγιού ή ψαριών.



Michelangelo Caravaggio,  
 Καλάθι με φρούτα, Λάδι σε  
 καμβά, περ. 1595-1600.  
 Αμβροσιανή βιβλιοθήκη,  
 Μιλάνο, Ιταλία



Johann Wilhelm Preyer,  
 Νεκρή Φύση (με φρούτα,  
 πράσινα δαμάσκηνα,  
 ποτήρι με κρασί, σταφύλια,  
 ροδάκινα και φουντούκια  
 πάνω σε μαρμάρινο  
 πάγκο). Λάδι σε καμβά, 31  
 x 41 εκ., 1864, Ιδιωτική  
 συλλογή

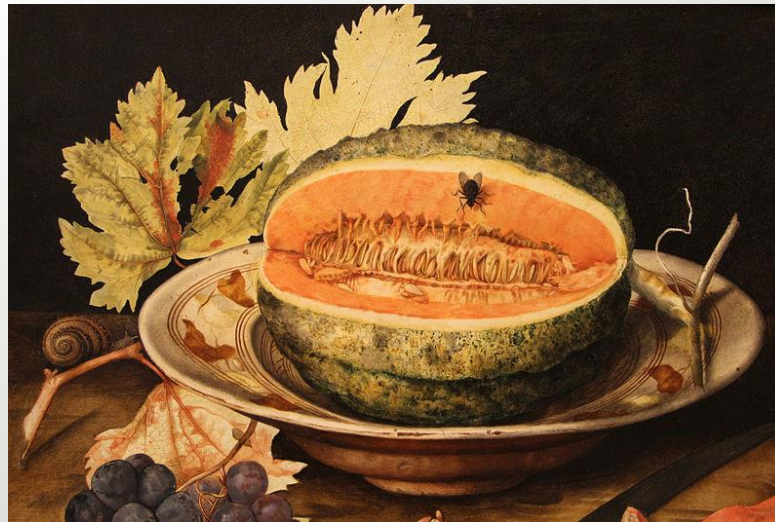


## Επιλογή ζωγραφικών έργων για τις ανάγκες της δράσης

Για τις ανάγκες της δράσης έγινε επιλογή ενός αντιπροσωπευτικού αριθμού από Νεκρές Φύσεις που προέρχονται από διάφορες στιγμές της ιστορίας της δυτικής ζωγραφικής: από τις τοιχογραφίες της Πομπηίας ως τις συμβολικές απεικονίσεις φυτικών στοιχείων σε μεγάλες ιστορικές, μυθολογικές ή θρησκευτικές συνθέσεις του Μεσαίωνα (π.χ. η απεικόνιση μίας Νεκρής Φύσης με κρίνο σε έναν Ευαγγελισμό) και από τις αναγεννησιακές εκδοχές της θεματικής, ως την κορύφωση του, αυτονομημένου πλέον, είδους στις Κάτω Χώρες τον 17ο αιώνα (όπου οι καλλιτέχνες με τη τεχνική της ελαιογραφίας καταφέρνουν να αποδώσουν άψογα μία μεγάλη ποικιλία από υφές και όπου τα έργα με τη συγκεκριμένη θεματολογία διακινούνται εμπορικά για τη διακόσμηση των σπιτιών).



Νωπογραφία που απεικονίζει καλάθι με σύκα (45-79 μ.Χ.). Βρέθηκε στη Villa Poppea, Oplontis (περιοχή της Πομπηίας).



Giovanna Garzoni, *Νεκρή φύση με πεπόνι σε πιάτο, σταφύλια και ένα σαλιγκάρι*, π.1642-51, τέμπρα σε περγαμνή, 49.5 cm x 38 cm, Villa Medicea, Poggio a Caiano.



Jean Baptiste Siméon Chardin, *Ποτήρι με νερό και σκεύος για καφέ, Λάδι σε καμβά*, 1760. Carnegie Museum of Art.



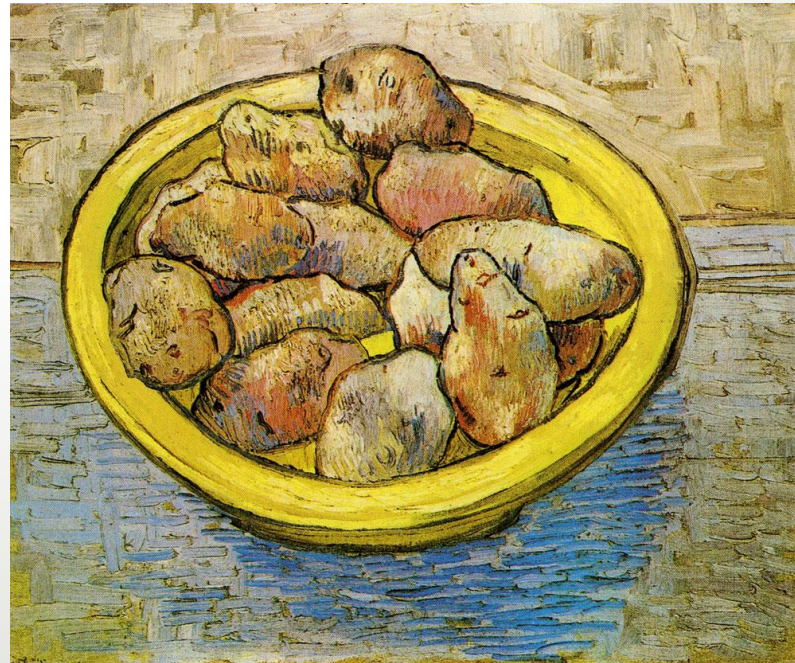
Jacopo Chimenti (L'Empoli), *Κελάρι με βαρέλι, κυνήγι, κρέας και κεραμικά, Λάδι σε καμβά*, 119 x 173 εκ., 1624, Μουσείο Uffizi.



## Επιλογή ζωγραφικών έργων για τις ανάγκες της δράσης

Επελέγησαν επίσης και ορισμένα δείγματα του είδους από μετα-ιμπρεσιονιστές αλλά και μοντέρνους καλλιτέχνες, οι οποίοι στο τέλος του 19ου αιώνα και στις αρχές του 20ου, αντίστοιχα, αξιοποίησαν τη θεματική για να πειραματιστούν με τη σύνθεση, τη φόρμα και το χρώμα.

Με τον σοβαρό προβληματισμό που προκύπτει πλέον (ειδικά μετά την εφεύρεση της φωτογραφίας) σχετικά με την απόδοση των αντικειμένων όχι πια με ακαδημαϊκούς κανόνες, αλλά με καθαρά ζωγραφικούς και την προσπάθεια απόδοσης της οπτικής εντύπωσης, οι Νεκρές Φύσεις γίνονται λαμπρό πεδίο πρακτικής και διανοητικής άσκησης.



Vincent Van Gogh, *Νεκρή Φύση με πατάτες σε κίτρινο πιάτο*, 1888. Λάδι σε καμβά, 39 x 47 εκ., Kröller-Müller Museum.



Pablo Picasso, *Νεκρή Φύση με κομπόστα και ποτήρι*, 1924-1925. Λάδι σε καμβά, 63.5 x 78.7 εκ. The Metropolitan Museum of Art



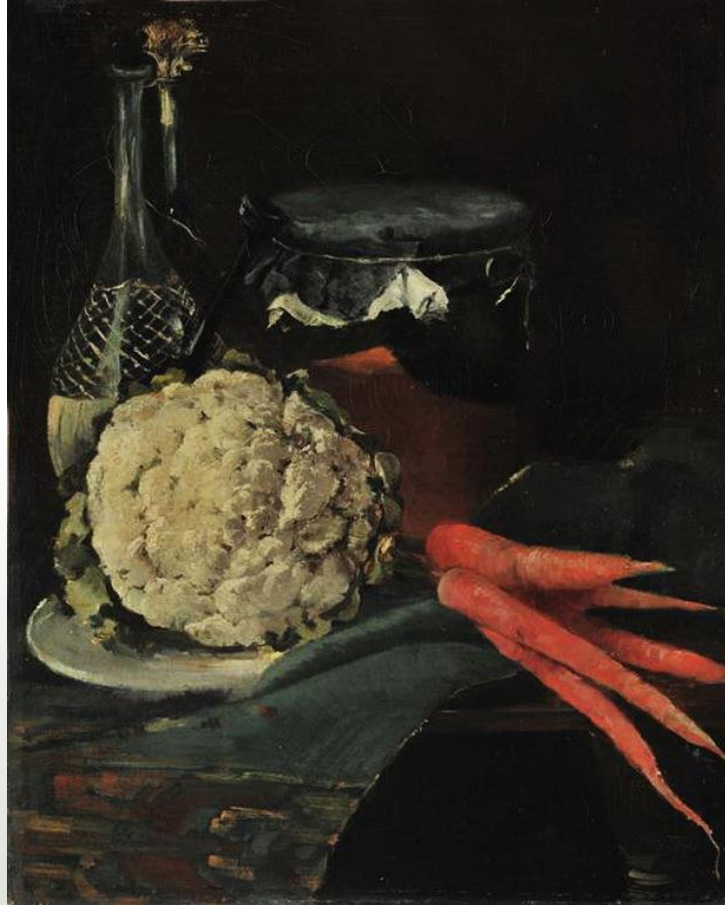
Salvador Dalí, *Νεκρή φύση σε γρήγορη κίνηση*, 1956. Λάδι σε καμβά, 125 x 160 εκ. Salvador Dalí Museum, St. Petersburg, Florida



## Επιλογή ζωγραφικών έργων από την ελληνική εικαστική σκηνή

Στην Ελλάδα η Νεκρή Φύση αναπτύχθηκε το τελευταίο τέταρτο του 19ου αιώνα, με σκοπό να ανταποκριθεί στη ζήτηση της νέας αστικής τάξης. Προοριζόταν να στολίσει τραπεζαρίες ή σαλόνια λειτουργώντας ως συμβολική αναφορά στην ευμάρεια.

Από ζωγραφικά έργα Ελλήνων καλλιτεχνών από παλαιότερες χρονικές περιόδους επελέγησαν για τη δράση ένα έργο του Κωνσταντίνου Παρθένου, ένα του Νικόλαου Γύζη και ένα του Πολυχρόνη Λεμπέση, καθώς εκτιμήθηκε ότι τα χαρακτηριστικά τους θα συμπλήρωναν με τον καλύτερο τρόπο τη συζήτηση τόσο αναφορικά με τα εικαστικά χαρακτηριστικά του κάθε έργου (ρεαλισμός, κυβιστική προσέγγιση κ.λ.π.) όσο και σε συνάρτηση με τα εικονιζόμενα στοιχεία και τη σχέση τους με τη διατροφή και το τραπέζι.



Πολυχρόνης Λεμπέσης, *Κουνουπίδι και καρότα*, π. 1897. Λάδι σε μουσαμά, 45 x 35 εκ. Συλλογή Ιδρύματος Ε. Κουτλίδη, Εθνική Πινακοθήκη



Νικόλαος Γύζης, *Επιτραπέζιο ή Ψωμιά*, π. 1880. Λάδι σε μουσαμά, 54 x 80 εκ. Εθνική Πινακοθήκη



Κωνσταντίνος Παρθένος, *Νεκρή φύση*, π. 1925 – 1930. Λάδι σε καμβά, 48 x 90 εκ., Εθνική Πινακοθήκη



## Επιλογή έργων από τη σύγχρονη διεθνή εικαστική σκηνή

Στον υπόλοιπο 20ο αιώνα καθώς και στον 21ο, προέκυψαν νέες και πολύ ενδιαφέρουσες επεξεργασίες του εικονογραφικού θέματος από εικαστικούς και φωτογράφους, μερικοί από τους/τις οποίους/ες σχολιάζουν τα σύγχρονα αντικείμενα, αλλά και τις τυποποιημένες μεθόδους παραγωγής και διανομής της τροφής του σύγχρονου ανθρώπου, συχνά εκπέμποντας και οικολογικά μηνύματα ή ασκώντας κριτική στην κοινωνία της κατανάλωσης.

Ιδιαίτερη θέση στον σχολιασμό των παιδιών κατείχαν τα έργα της φωτογράφου Rebecca Rütten από τη σειρά *Contemporary Pieces* (2014), που αποτελούν ένα δυνατό σχόλιο γύρω από τον σύγχρονο πολιτισμό του τυποποιημένου και συσκευασμένου φαγητού και του delivery (διανομή φαγητού). Η καλλιτέχνης φωτογραφίζει προϊόντα fast-food με την αισθητική και τους κανόνες σύνθεσης και φωτισμού ενός ζωγραφικού έργου της εποχής του Baroque.





## Επιλογή έργων από τις συλλογές του MOMus - ΜΣΤ

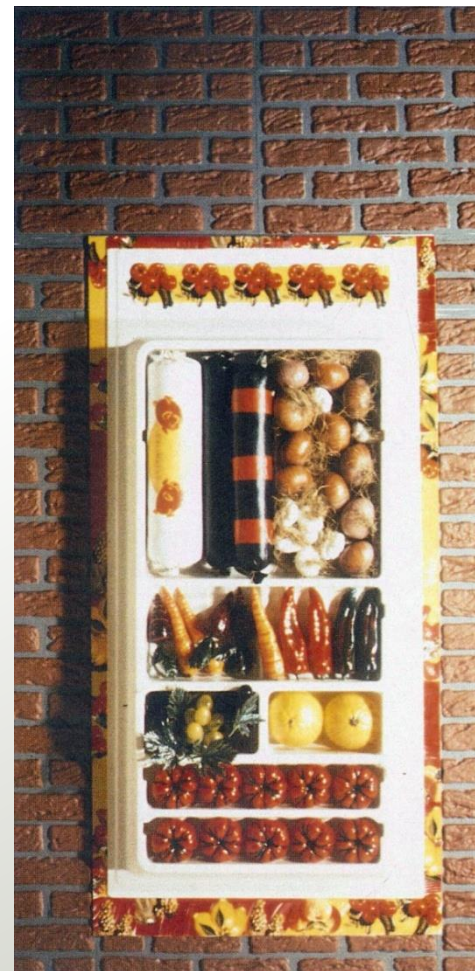


Χρήστος Τζίβελος, *Νεκρή Φύση*, Γυαλί, υδρόχρωμα, δεκ. 1980 ή αρχές 1990. Συλλογές MOMus – Μουσείου Σύγχρονης Τέχνης.

Μέρος των εικαστικών έργων με τα οποία ήρθαν σε επαφή τα παιδιά προερχόταν φυσικά και από τις ίδιες τις συλλογές του MOMus– Μουσείου Σύγχρονης Τέχνης (συλλογές Μακεδονικού Μουσείου Σύγχρονης Τέχνης και Κρατικού Μουσείου Σύγχρονης Τέχνης).



Ρουμπίνα Σαρελάκου, *Νεκρή φύση*, Ξυλογραφία, Συλλογές MOMus – Μουσείου Σύγχρονης Τέχνης.



Νίκη Κανακίνη, *Σειρά 19 φωτογραφικών τεκμηρίων από performances της καλλιτέχνιδος* (1970-1972). Διάφορες διαστάσεις.



Γιώργος Τσακίρης, *Νεκρή φύση*, 2000. Σίδηρο, αποξηραμένα φυτά. Δωρεά του καλλιτέχνη (2012).



## Στάδιο δράσης I: Η γνωριμία με το εικονογραφικό θέμα

Στα παιδιά αρχικά μοιράστηκαν από δύο εικόνες έργων με θέμα τη Νεκρή Φύση, επιλεγμένες έτσι ώστε να προέρχονται από διαφορετικές χρονικές περιόδους και με αρκετά διαφορετικά στυλιστικά και αισθητικά χαρακτηριστικά (π.χ. μια ρωμαϊκή τοιχογραφία από τη Πομπηία και ένα έργο σύγχρονου καλλιτέχνη).

Σε πρώτο χρόνο κλήθηκαν να παρατηρήσουν ατομικά τις δύο αυτές εικόνες που τους αναλογούσαν και να εντοπίσουν κοινά χαρακτηριστικά, αλλά και διαφορές.

Στη συνέχεια, με την ενθάρρυνση της μουσειοπαιδαγωγού άρχισαν να μοιράζονται τις πρώτες τους παρατηρήσεις και υποθέσεις για το περιεχόμενο των εικόνων, τις επιλογές των καλλιτεχνών αναφορικά με την απόδοση των εικονιζόμενων στοιχείων (ρεαλιστικά ή όχι, αποδοσμένα, μέσα σε σκευή ή όχι, σε σχέση και με αναφορές σε άλλα ομοειδή, σε επαφή ή γειτνίαση με άλλα χρηστικά αντικείμενα κ.α.). Ιδιαίτερη θέση στον σχολιασμό κατείχε η παρατήρηση των ζωντανών οργανισμών που απεικονίζονται σε ορισμένα από τα έργα (σαλιγκάρια, μύγες) και οι πιθανοί συμβολισμοί που μπορούν να ανιχνευθούν πίσω από αυτές τις επιλογές.

Στην πορεία άρχισαν να γίνονται παρατηρήσεις, συγκρίσεις και αναλογίες και από τα υπόλοιπα μέλη της ομάδας με αποτέλεσμα σταδιακά να εξάγονται ορισμένα κοινά συμπεράσματα για το περιεχόμενο και την τυπολογία του συνόλου των εικόνων.

Στα χέρια του παιδιού διακρίνονται σε αναπαραγωγή:

Επάνω: το έργο του Tom Wesselmann, *Still Life*, 1963, Μικτή τεχνική.

Κάτω: Το έργο του Νικόλαου Γύζη, *Επιτραπέζιο, ή Ψωμά*, περίπου 1880. Λάδι σε μούσαμά, 54 x 80 εκ., Εθνική Πινακοθήκη





## Στάδιο δράσης I: Η γνωριμία με το εικονογραφικό θέμα

Η συζήτηση σταδιακά εμπλουτίστηκε με την παροχή επιλεγμένων γνωστικών πληροφοριών που προσφέρθηκαν στα παιδιά αναφορικά με τη θεματική της Νεκρής Φύσης και τον τρόπο αλλά και τους λόγους που η συγκεκριμένη κατηγορία έργων αποδίδει οργανικά υλικά, αποσπασμένα δια παντός από το φυσικό τους περιβάλλον και πλαίσιο.

Στοχευμένες ερωτήσεις αναφορικά με τα εικονιζόμενα βρώσιμα είδη και τους λόγους που ορισμένα άλλα, ιδιαίτερα γνώριμα και καθιερωμένα σήμερα, όπως η πατάτα, η ντομάτα, η πιπεριά Φλωρίνης και το ακτινίδιο απουσιάζουν από τα παλαιότερα ζωγραφικά έργα, έδωσαν την αφορμή ώστε τα παιδιά να συνειδητοποιήσουν ότι υπάρχουν φυτικά είδη που εισήχθησαν αργότερα στην Ευρώπη από άλλες περιοχές του πλανήτη (Λατινική Αμερική, Κίνα) και δεν έχουν όλα την ίδια μακραίωνη ιστορία στην διατροφή των Ευρωπαίων.

Στο τέλος της συνάντησης τα παιδιά επιχείρησαν να τακτοποιήσουν με μια υποτυπώδη χρονική ή θεματική σειρά τα έργα δημιουργώντας μια πρόχειρη, άτυπη πινακοθήκη. Τα πιο «πρόσφατα» της σειράς αυτής, ήταν τα έργα που σχολιάζουν την τυποποιημένη σύγχρονη διατροφή.





## Στάδιο δράσης II: Η συλλογή στοιχείων

Αμέσως μετά τα παιδιά ενημερώθηκαν ότι θα δημιουργούσαν μια δική τους σύνθεση με τα βασικά χαρακτηριστικά μιας Νεκρής Φύσης, αλλά με πρωτογενές υλικό τα ολοζώντανα και ολόφρεσκα οργανικά στοιχεία που θα συγκέντρωναν τα ίδια από το αγρόκτημα.

Μοιράστηκαν σε ομάδες και με τη βοήθεια του εκπαιδευτικού προσωπικού οδηγήθηκαν σε διαφορετικά σημεία του αγροκτήματος (οπωρώνας, αμπελώνας και άλλα), όπου μέσα από διαδικασία συζήτησης και ανταλλαγής σκέψεων συνέλεξαν σε καλάθια, καφάσια και τσάντες, τα βρώσιμα (όπως φρούτα, μελιτζάνες και πιπεριές) και τα μη βρώσιμα στοιχεία (όπως φύλλα και κλαδιά) που τους ήταν απαραίτητα για την εγκατάστασή τους.







## Στάδιο δράσης III: Η σύνθεση

Αφού επέστρεψαν στον χώρο εργασίας, τα παιδιά, παραμένοντας χωρισμένα σε ομάδες, ξεκίνησαν τη συνθετική διαδικασία δημιουργίας μιας εικαστικής εγκατάστασης με θέμα τη Νεκρή Φύση. Εκτός από τα στοιχεία που είχαν συλλέξει από το αγρόκτημα, για τις ανάγκες της σύνθεσης είχαν στη διάθεσή τους, μια ποικιλία από τραπέζια, τραπεζομάντηλα, καλάθια, σκεύη και εξαρτήματα κουζίνας, με τα οποία πειραματίστηκαν μέχρι να καταλήξουν σε αποφάσεις σχετικά με τον αν θα τα αξιοποιήσουν ή όχι και σε ποιο βαθμό.

Σε όλη τη διάρκεια της δημιουργικής διαδικασίας τα παιδιά σχολίαζαν συχνά τις σχέσεις των φυσικών στοιχείων και των λοιπών αντικειμένων λαμβάνοντας υπόψη τους πολλά διαφορετικά κριτήρια, όπως τη θεματική συνάφεια, τα χρώματα, τα μεγέθη, τις αντανακλάσεις των υλικών κ.α. Μέσα από τη γόνιμη αυτή ανταλλαγή ιδεών, λάμβαναν συλλογικά τις αποφάσεις τους για το πώς αυτά θα παρουσιαστούν στην τελική τους δημιουργία.

Κατά τη διάρκεια της παραπάνω διαδικασίας δεν υπήρξε καμία παρέμβαση από τους εκπαιδευτές ή ομαδάρχες της ομάδας αναφορικά με την τοποθέτηση των στοιχείων πάνω στα τραπέζια εργασίας.



## Στάδιο δράσης IV: Ο φωτισμός και η φωτογράφιση

Αμέσως μετά τα παιδιά κλήθηκαν να επιμεληθούν τον φωτισμό της σύνθεσής τους (φυσικός, τεχνικός φωτισμός ή συνδυασμός τους, φωτιστική πηγή/γωνία κ.λ.π.) και την αποτύπωσαν φωτογραφικά. Οι λήψεις πραγματοποιήθηκαν κυρίως με κινητά τηλέφωνα των ενηλίκων εκπαιδευτών της ομάδας, αλλά και μικρές φωτογραφικές κάμερες του μουσείου οι οποίες διατέθηκαν για τον συγκεκριμένο σκοπό.



Κάτω: Εναλλακτικές εκδοχές φωτισμού της ίδιας σύνθεσης από τα παιδιά που συμμετείχαν στο πρόγραμμα «Μια... ολοζώντανη «Νεκρή Φύση»!

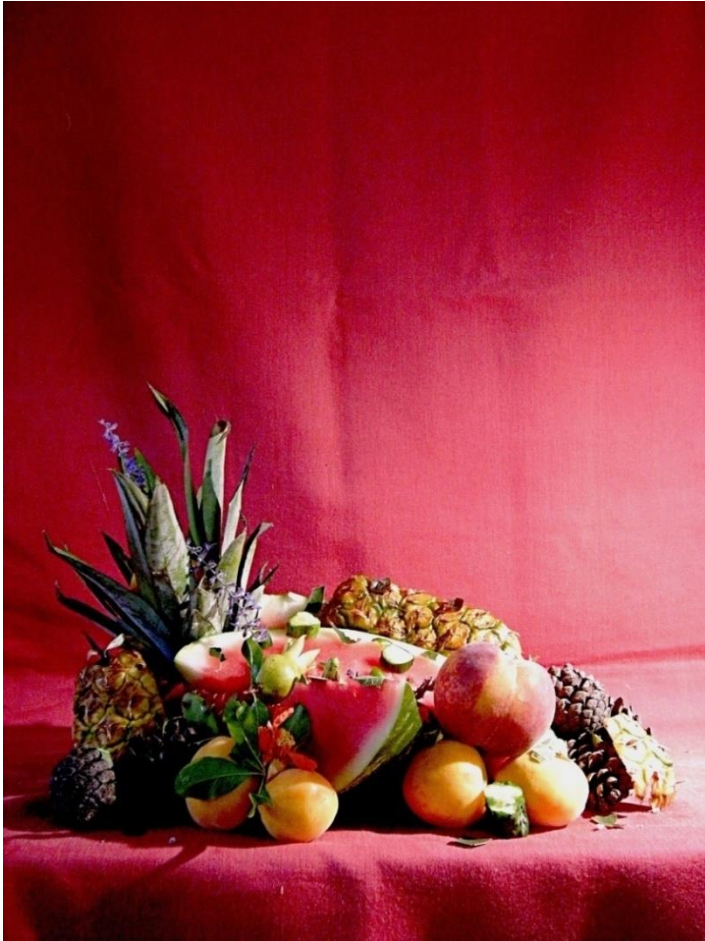




Εναλλακτικές εκδοχές φωτογραφικής αποτύπωσης της ίδιας σύνθεσης με διαφορετικό χρωματικό φόντο, από τα παιδιά που συμμετείχαν στο πρόγραμμα «Μια... ολοζώντανη «Νεκρή Φύση»!



## Στάδιο δράσης V: Η τιτλοδοσία και η παρουσίαση



Τίτλοι όπως “Νεκρή φύση με καλοκαιρινά φρούτα”, “Το Νησί με τους κύβους” και “Σύνθεση με λεβάντα”, αποτελούν ελάχιστα μόνο δείγματα μόνο από τους ιδιαίτερους τίτλους που επέλεξαν τα παιδιά να δώσουν στα έργα τους.

Μόλις ολοκλήρωσαν τη σύνθεσή τους τα παιδιά κλήθηκαν να δώσουν έναν τίτλο σε αυτήν, ακόμα και αν αυτός θα περιοριζόταν στην απλή επιλογή «Νεκρή Φύση στο Αγρόκτημα» ή «Νεκρή Φύση, Καλοκαίρι 2022». Σε ορισμένες περιπτώσεις ο τίτλος είχε ήδη δοθεί αυθόρμητα κατά τη διαδικασία της σύνθεσης. Ακολούθησε μια σύντομη παρουσίαση της δημιουργίας της κάθε ομάδας. Αναλύθηκαν στοιχειωδώς οι βασικές επιλογές των παιδιών και οι υπόλοιπες ομάδες σχολίασαν διάφορα επιμέρους στοιχεία, ενώ σε κάποιες περιπτώσεις πρότειναν και εναλλακτικούς τίτλους για την εκάστοτε σύνθεση.







## Στάδιο δράσης VI: Το δρώμενο (μη υλοποιημένο)

Κατά το τελευταίο μισάωρο της συνάντησης υπήρχε αρχικά η σκέψη να υλοποιηθεί μια σύντομη performance των παιδιών με αφορμή την τελετουργία γύρω από ένα τραπέζι/γεύμα.

Τα παιδιά θα έπαιζαν τον ρόλο των συνδαιτημόνων ενός φανταστικού γεύματος του οποίου τον χρόνο και τον χώρο θα αποφάσιζαν μόνοι τους. Θα καθόριζαν τα ίδια ποιοι είναι οι οικοδεσπότες και ποιοι οι φιλοξενούμενοι, θα αναβίωναν τις πιθανές συζητήσεις που θα λάμβαναν χώρα και θα έφερναν προαιρετικά τα στοιχεία της εγκατάστασή τους σε διάλογο με σύγχρονα αντικείμενα, όπως κινητά τηλέφωνα ή, για παράδειγμα, το πρόχειρο φαγητό που πιθανόν θα είχαν μαζί τους στις τσάντες τους.

Μέσω του θεατρικού δρώμενου όλες οι συνθέσεις νομοτελειακά θα οδηγούνταν σε μια πλήρη αποδόμηση καθώς τα παιδιά κατά τη διάρκειά της θα καταλάωναν όσα βρώσιμα στοιχεία είχαν περιληφθεί σε αυτήν.





## Μια ξεχωριστή διάσταση της δράσης: η γεύση!

Η τελική αυτή φάση δεν υλοποιήθηκε με τον περιγραφόμενο τρόπο σε καμία από τις συναντήσεις, τόσο γιατί απαιτούσε πολύ περισσότερο διαθέσιμο χρόνο, όσο κυρίως γιατί η ίδια η δημιουργία της σύνθεσης εξελίχθηκε από μόνη της σε μια πολυαισθητηριακή εμπειρία για τα παιδιά γεμάτη μυρωδιές και γεύσεις, αφού κατανάλωναν ελεύθερα ό,τι βρώσιμο υπήρχε πάνω στα τραπέζια εργασίας!



## Σύνοψη, συμπεράσματα, επίλογος

Η εκπαιδευτική δράση «Μια...ολοζώντανη Νεκρή Φύση!» εντάσσεται στο πλαίσιο των μουσειοπαιδαγωγικών και γενικότερα εκπαιδευτικών δράσεων με σαφή περιβαλλοντική προσέγγιση. Υπερβαίνει ωστόσο, κατά πολύ τις δυνατότητες ενός σχολείου ή μουσείου να προσφέρει ένα ανάλογο πρόγραμμα περιβαλλοντικής αγωγής, αφού το ανεκτίμητο βίωμα των παιδιών εντός του χώρου του αγροκτήματος, διασφαλίζει την αμεσότητα της εμπειρίας και της επαφής με τη φύση στον μέγιστο δυνατό βαθμό.

Ευθυγραμμισμένη με την προβληματική της 8<sup>ης</sup> Μπιενάλε Σύγχρονης Τέχνης Θεσσαλονίκης με θέμα τη Γεωκουλτούρα, η γνωριμία με ένα εικονογραφικό θέμα της ζωγραφικής με μακράίωνα αποτύπωμα στην τέχνη και με άξονες προσέγγισης τόσο τα αμιγώς εικαστικά στοιχεία, όσο και τα συμπεράσματα αναφορικά με το κοινωνικό τους περιεχόμενο (σχέση των κοινωνιών που δημιούργησαν τα έργα αυτά με το φυσικό περιβάλλον, τη διατροφή και το τραπέζι-γεύμα), δημιούργησε έναν ενδιαφέροντα διάλογο μεταξύ των δύο παραπάνω περιοχών (εικαστικά – φυσικό περιβάλλον).





## Σύνοψη, συμπεράσματα, επίλογος

Στο πλαίσιο του προγράμματος «**Μια... ολοζώντανη Νεκρή Φύση!**» τα παιδιά δεν έκαναν ζωγραφική ή σχεδιαστική αναπαράσταση μιας δοσμένης σύνθεσης με τα χαρακτηριστικά της Νεκρής Φύσης, καθώς η πρόθεση της συγκεκριμένης δράσης δεν ήταν η κατάκτηση εικαστικών δεξιοτήτων. Αντίθετα το πρόγραμμα εστίασε στην εμπρόθετη συλλογή φυσικών στοιχείων μέσα από το ίδιο το περιβάλλον του αγροκτήματος, ώστε να συγκροτηθεί η αρχική σύνθεση που θα μπορούσε στη συνέχεια να λειτουργήσει ως πρότυπο για μια ζωγραφική ή φωτογραφική αναπαράσταση.

Ιδιαίτερα ενδιαφέρουσα παρατήρηση που χρήζει περαιτέρω διερεύνησης είναι το γεγονός ότι τα παιδιά διαμόρφωσαν εξαιρετικά ενδιαφέρουσες εικαστικές συνθέσεις με αρκετά ορθή συναρμογή των επί μέρους στοιχείων, χωρίς βοήθεια ή παρέμβαση από ενήλικες. Η πυκνότητα των εικονιζόμενων οργανικών και μη στοιχείων, τα επίπεδα, το πόσο διακρίνεται ή όχι τα κάθε μεμονωμένο αντικείμενο, οι άξονες οργάνωσης της σύνθεσης αλλά και οι χρωματικές σχέσεις, προέκυψαν μέσα από τις παρατηρήσεις και τις επιλογές των παιδιών, χωρίς καθοδήγηση.





## Σύνοψη, συμπεράσματα, επίλογος

Τα παιδιά ενεργοποίησαν την παρατηρητικότητα και τον κριτικό στοχασμό τους καθώς και τη δυνατότητα επεξεργασίας νοημάτων και διαστάσεων της εικόνας, ενώ συνειδητοποίησαν μεταξύ άλλων εικαστικών διαπιστώσεων και ορισμένες όψεις της ανθρώπινης διατροφής διαχρονικά.

Επίσης έδρασαν ως μια μικρές κοινότητες και ομάδες οικειοποιούμενα το αγρόκτημα μέσα από μια αφετηρία-πρόκληση εντελώς διαφορετική από όσες είχαν βιώσει μέχρι εκείνη τη στιγμή: την αναζήτηση στοιχείων με στόχο την εικαστική έκφραση. Μέσω αυτής απέκτησαν την ευκαιρία να βιώσουν μια πολυαισθητηριακή εμπειρία από την οποία δεν έλειψε η μυρωδιά, αφή και γεύση των βρώσιμων αγαθών.

Κυρίως όμως συνεργάστηκαν δημιουργικά και να εκφράστηκαν καλλιτεχνικά κινούμενα μέσα στον πυρήνα του θεματικού άξονα της 8ης Biennale: **τη συνάρτηση της καλλιέργειας της γης με την κουλτούρα ως ένα σύνολο πόρων, κειμένων και πρακτικών που διατίθενται στον άνθρωπο για να κατανοήσει τον κόσμο και να δράσει μέσα σε αυτόν.**





## Σύνοψη, συμπεράσματα, επίλογος

Υπό το παραπάνω πρίσμα, η δράση άνοιξε τον δρόμο ώστε να πραγματοποιηθούν και στο μέλλον ανάλογα εγχειρήματα, αφήνοντας στο προσωπικό που τη σχεδίασε και την υλοποίησε μια πολύτιμη εμπειρία και παρακαταθήκη γόνιμων συμπερασμάτων.

Σε επόμενη συνεργασία μεταξύ των φορέων με παρόμοια στόχευση και χαρακτηριστικά, θα καταβληθεί προσπάθεια τα παιδιά να έρθουν σε άμεση επαφή με τα έργα τέχνης και να γνωρίσουν όχι από αναπαραγωγή, αλλά στον πολυδιάστατο χώρο και το πλαίσιο που προσφέρει το ίδιο το μουσείο και οι συλλογές του.

Φωτογραφικές λήψεις από πρότερες εκπαιδευτικές δράσεις του MOMus – ΜΣΤ στον αύλειο και τον εσωτερικό χώρο του μουσείου καθώς και άποψη του εκθεσιακού χώρου του MOMus – Μουσείου Σύγχρονης Τέχνης όπου παρουσιάζεται η μόνιμη συλλογή.

